

Projektbeskrivelse

Projekt navn: Den Mangfoldige Folkeskole

Ansøger: De 11 nordjyske kommuner



Indhold

Baggrund, formål og behov.....	3
Aktiviteter og tidsplan	9
Formidling og videndeling.....	16
Målsætninger og forventede resultater	18
Målsætninger og forventede resultater for skoleledere, lærere, pædagoger og andre	18
Målsætninger og forventede resultater for elever.....	19
Ejerskab, understøttelse og forankring.....	20
Evaluering	21
Organisering	22
Øvrige udviklingsaktiviteter i kommunen	24

Baggrund, formål og behov

Hvad er det overordnede formål med indsatsen?

Formålet med Den Mangfoldige Folkeskole er at øge deltagelsesmulighederne for alle børn og unge i de nordjyske folkeskoler. Indsatsen tager afsæt i 11 nordjyske Børne- og Kulturcheferes drøftelser igennem en årrække vedrørende den komplekse inklusionsopgave i folkeskolen.

Ingen kommuner er fuldt ud lykkedes med inklusionsopgaven - og derfor går samtlige nordjyske kommuner sammen som én fælles region om at lykkes bedre på børnenes vegne. Med denne indsats ønsker vi, at medarbejdere og ledere lokalt i kommunerne og på tværs i Region Nordjylland udnytter det potentiale, der er i at skabe en læringskultur, hvor vi afprøver og lærer sammen og lærer af hinanden med det formål:

- at have høje forventninger og styrke alle børn og unges deltagelsesmuligheder.
- at der gennem kommunale aktionslæringsbaserede projekter udvikles nye og virksomme lokale tilgange og metoder til at øge alle elevers deltagelse, trivsel og læring.
- at aktionslæring og andre former for kompetenceudvikling styrker den inkluderende didaktiske og pædagogiske praksis.
- at der etableres grundlag og mulighed for videndeling imellem skoler, kommuner, UCN og andre, som er værdiskabende for den fortsatte fælles udvikling af Den Mangfoldige Folkeskole i regionen.
- at bidrage til fælles, faglig kapacitetsopbygning i både kommuner og den lokale professionshøjskole, så der skabes et styrket grundlag for fremtidens folkeskolepraksis og dennes kvalitet.

Hvilke ambitioner ligger der bag projektet?

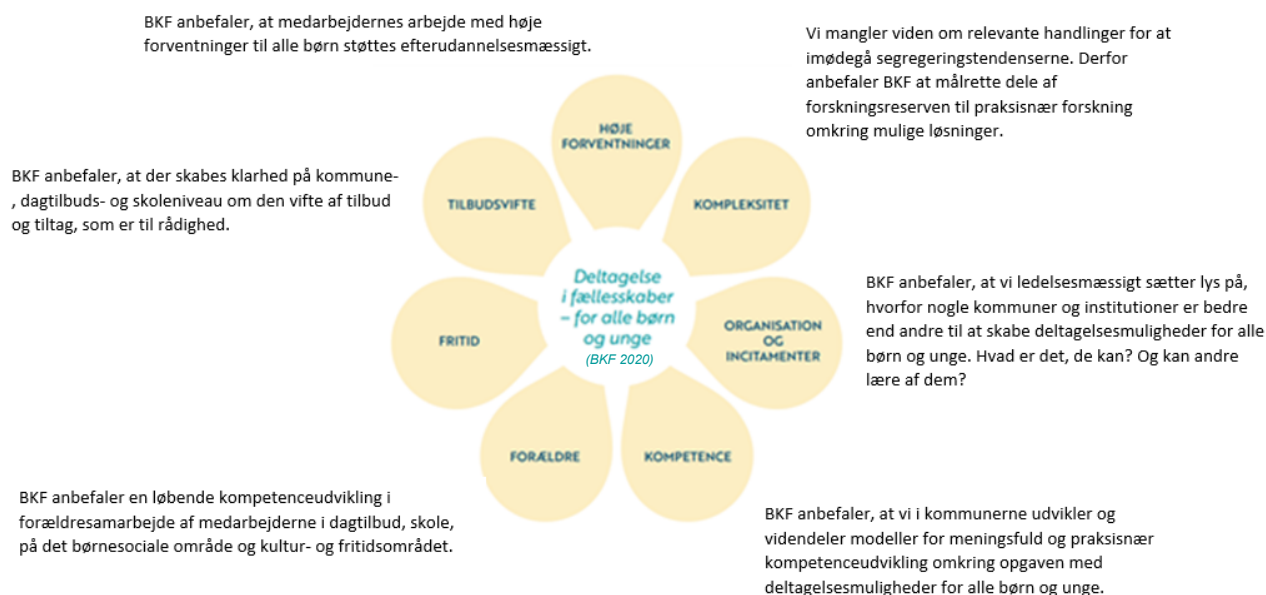
Ambitionerne bag projektet er overordnet set at lykkes med to områder:

1. At skabe en mangfoldighed af indsatser i de enkelte kommuner og på tværs af kommunerne med samme mål om at styrke alle elevers deltagelsesmuligheder.
2. At udvikle anvendelsen af aktionslæring som fælles metode for kompetenceudvikling, videndeling og forankring i praksis.

Projektet er inspireret af Børne- og Kulturchefforeningens (BKF) anbefalinger i publikationen "Deltagelse i fællesskaber for alle børn og unge" (BKF, 2020). Baggrunden for publikationen er, at BKF har konstateret, at det ikke i tilstrækkelig grad lykkes at skabe deltagelsesmuligheder i fællesskaber for alle børn og unge, at for mange børn segregeres, og at ensomheden blandt børn og unge er stigende.

Problemet er komplekst, og BKF nedsatte derfor en arbejdsgruppe, som har defineret 7 forskellige aspekter og en række anbefalinger til henholdsvis uddannelsesinstitutioner, lovgivere og kommuner, og som sætter lys på, hvordan man samlet set kan arbejde med udvikling indenfor området.

I figur 1 illustreres BKF's aspekter og de anbefalinger som adresseres i dette projekt.



Figur 1. 7 aspekter og anbefalinger fra BKF-publikationen

I publikationen anbefaler BKF, at kommunerne udvikler og videndeler modeller for praksisnær kompetenceudvikling. De ser endvidere samarbejdet med uddannelsesinstitutionerne som væsentligt for at lykkes med opgaven. Dette gælder både i forhold til forskning, samarbejde, kompetenceudvikling og i forhold til at klæde fremtidige generationer af lærere og pædagoger på til at løse opgaven.

Ovenstående står centralt i Den Mangfoldige Folkeskole. Det er ambitionen, at vi med et regionalt og tværgående projekt, hvor vi samarbejder om anvendelse og videreudvikling af erfaringer og metoder fra lokale aktionslæringsforløb, opnår en stor grad af bæredygtighed og validitet i forhold til de pædagogiske og didaktiske indsatser samt forandringer.

Projektets teoretiske grundlag.

Projektet bygger på en inklusionsforståelse og børnesyn, der knyttes sammen med de pædagogiske og didaktiske overvejelser og valg, som de fagprofessionelle hele tiden arbejder med i skolens hverdagsliv. Inklusionsarbejdet i denne forståelse vedrører derfor alle elever og handler om at skabe deltagelsesmuligheder i skolens faglige og sociale fællesskaber, og det handler om elevernes oplevelse af at være værdsat, føle tilhør og deres mulighed for at bidrage ind i skolens fællesskaber. I projektets inklusionsforståelse hænger skolevanskeligheder derfor sammen med skolen og de læringsfællesskaber, som eleverne er en del af. Ofte skelnes og opdeles inklusionsforståelsen i faglig, fysisk og social inklusion, men i dette projekt forstår vi disse områder som sammenhængende, og i en bestræbelse på at undgå individualisering og indsatser rettet mod isolerede forhold, så bygger dette projekt på en forståelse af, at eleverne lærer sammen og derfor har betydning for hinanden. Elevernes muligheder for at lære og udvikle sig kan derfor ikke forstås isoleret fra, men forbundet til deres deltagelsesmuligheder (Kousholt 2012, 2018; Højholt & Kousholt 2018; Mardahl-Hansen, Schwartz og Tybjerg 2020).

I projektet operationaliseres inklusion og inklusionsarbejdet (Fig.2) derfor både til de fagprofessionelles analyse- og refleksionsarbejde i forhold til at få øje for de faktorer og forhold, som væver sig sammen og skaber udskillelses- og eksklusionsprocesser samt de ubrugte muligheder, som dermed også udpeger, hvad der konkret kan sættes ind i forhold til, samt hvad der kan arbejdes med i undervisningen og den daglige pædagogiske praksis (Kousholt 2012, 2018). Det handler desuden om, hvordan de fagprofessionelle pædagogisk og didaktisk kan organisere og rammesætte læreprocesser, hvor eleverne på forskellige måder kan deltage

og bidrage på baggrund af deres forskellige forudsætninger og faglige niveauer. Elevers læring og udvikling forstås som noget, der foregår i en dialektisk vekselvirkning mellem deres forudsætninger og de sociale betingelser i de sammenhænge, de er en del af (Hedegaard-Sørensen 2016; Højholt & Kousholt 2018).

På de enkelte skoler vil UCN sammen med skolens fagprofessionelle, gennem forskellige aktionslæringsforløb, arbejde med udviklingen af en mere inkluderende skolepraksis, hvor der på forskellige måder sættes fokus på at skabe deltagelsesmuligheder for alle eleverne; også de elever, som af forskellige grunde kommer i udsatte positioner og oplever marginalisering eller vanskelige deltagelsesbetingelser.

I aktionslæringsforløbene tages der udgangspunkt i det daglige inklusionsarbejde, som knytter sig til de fagprofessionelles pædagogik og didaktik, og der arbejdes desuden med forskellige niveauer af indsatser i forhold til de skolevanskeligheder og udskillelses- og eksklusionsprocesser, der hele tiden foregår i et klassefællesskab. Vi skelner derfor mellem forebyggende, foregribende og indgribende indsatser (Fisker 2014), der både kan rette sig mod hele elevgruppen, grupper af elever eller være specialiserede indsatser eller interventioner tilpasset enkelte elever.



Figur 2: inklusionsgrundlag

Projektets metodiske grundlag

Projektet består af to spor:

1. Et kommunalt aktionslæringsbaseret kompetenceudviklingsspor med deltagelse af 9 kommuner, som forpligter sig på arbejdet med de beskrevne lokale aktionslæringsprojekter, som er tilpasset den enkelte kommunes behov og ønsker for kompetenceudvikling.
2. Et fælles regionalt kompetenceudviklingsspor med deltagelse af alle 11 kommuner i Region Nordjylland. Kommunerne bidrager til videndeling på fællessporet, og alle kommuner forpligter sig i øvrigt på at deltage i styregruppemøder og tovholdernetværksmøder.



Figur 3. De to spor i Den Mangfoldige Folkeskole

De kommunale aktionslæringsforløb består grundlæggende af fem faser (Bayer, Plauborg & Andersen, 2007), som fremgår af nedenstående figur.



Figur 4. De fem faser i aktionslæringsforløbene

Aktionerne kan være eksperimenterende og undersøgende, men er altid rettet mod de fagprofessionelles konkrete udfordringer i den daglige praksis, og som de selv har indflydelse på. Det skaber ejerskab og åbner for læring, nye mulige handlinger i praksis og efterfølgende kulturændringer, når det over tid viser sig at være en fordel for den enkelte. Med det for øje varer aktionslæringsprojekterne tre år.

Alle projektets mangfoldige indsatser er hermed forankret i det samme formål og understøttet af den samme forskningsbaserede, metodiske tilgang (Dufour & Marzano, 2011; Mitchell, 2014; Cherrington & Thornton, 2015). De konkrete forløb, indholdet og omfanget af de enkelte kommuners kompetenceudviklingsforløb fremgår af aktivitetsplanen og kommunernes supplerende beskrivelser.

Det fælles regionale kompetenceudviklingsspor indeholder: konferencer, fælles kurser, webinarer, netværk, workshops samt kompetencegivende uddannelser. Kommunernes deltagelse i fællessporet vil være tæt koblet til de lokale kompetenceudviklingsforløb og vil derfor variere fra kommune til kommune. Fællessporets kompetenceudviklingsaktiviteter fremgår af aktivitetsplanen.

Projektets regionale forankring bidrager grundlæggende til:

- En overordnet projektstyring.
- Systematisk og organiseret videndeling på tværs af kommunerne og med UCN.
- Mulighed for identificering af mønstre og sammenhænge på tværs af indsatserne.
- Bedre udnyttelse af kompetenceudviklingsressourcerne gennem oprettelse af et fælles kompetenceudviklingsspor.

Således vil det samlede projekt bidrage til at opbygge faglig kapacitet regionalt, kommunalt og på UCN, så kommunerne får højt kvalificeret, pædagogisk arbejdskraft.

Derudover er ambitionen også at skabe et projekt, hvor øvrige kommuner, uddannelsesinstitutioner og lovgivere kan hente inspiration.

Hvorfor er vores indsats vigtig?

Indsatsen er et svar på et konkret behov for regionalt set at blive dygtigere til at gøre inklusion håndgribelig og jordnær på den enkelte skole og til gavn for den enkelte elevs deltagelsesmuligheder i et børnefællesskab. I de nordjyske kommuner har vi over de seneste år arbejdet strategisk med at skabe inkluderende praksisser og deltagelsesmuligheder i fællesskaber for alle børn og unge i almenskolen. På nuværende tidspunkt må vi dog konstatere, at det lokalt i de enkelte kommuner ikke går godt nok med at skabe deltagelsesmuligheder i fællesskaber for alle børn og unge på et tilfredsstillende niveau.

Hvilke konkrete behov eller ønsker er indsatsen et svar på?

I langt hovedparten af kommunerne oplever vi i disse år en stigning i antallet af elever, der visiteres og derefter segregeres til et specialundervisningstilbud på trods af, at kommunerne og skolerne arbejder hårdt på at skabe inkluderende læringsfællesskaber i almenskolen. Det er bekymrende, for undersøgelser viser, at børn med specialpædagogiske behov i segregerede skoletilbud gennemgående klarer sig dårligere end børn med samme behov i inkluderende tilbud. Det kan i sidste ende betyde, at elevernes mulighed for videreuddannelse og en fast plads på arbejdsmarkedet udfordres (Vive, 2020).

Denne udvikling ses også i inklusionsgraden for hele Region Nordjylland, der siden 2015 har været faldende. Det vil derfor også sige, at der har været en konstant stigning i andelen af elever, som modtager segregeret specialundervisning i de nordjyske kommuner. Udviklingen skaber et stort pres på specialtilbuddene som følge af det stigende behov for pladser, og på samme tid taler vores fagprofessionelle om et oplevet øget pres på almenområdet.

Vi kan endvidere konstatere en stigning i antallet af elever med et bekymrende fravær på skolerne, og det er vurderingen, at mange af eleverne med et bekymrende skolefravær ofte ender med at blive henvist til Børne- og Ungdomspsykiatrien og derefter typisk kommer i et af kommunernes specialtilbud. I Region Nordjylland ses der hertil en stor stigning i antallet af henvisninger til og behandlinger i Børne- og Ungdomspsykiatrien. Vi ved, at der fra 2014 til 2018 ses en voldsom diagnosestigning: Antallet af ADHD-diagnoser er steget med

80%, autismediagnoserne med 52%, angst med 47% og depression med 48%. Dertil kommer det, der ikke er diagnosebelagt, eksempelvis selvskade (BKF, 2020)

Vi ved imidlertid ikke, hvad der er årsagen til diagnosetigningen – eller hvorfor det kan være, at vi segregerer flere trods ønsket om det modsatte. Vi mangler således viden om de årsagsmekanismer, der gør sig gældende og viden om, hvilke relevante handlinger der bør foretages for at imødegå ovenstående tendenser og udvikling.

Trivsel og kompetenceudvikling i folkeskolen

I de årlige trivselsmålinger inddeles elevernes trivsel i 4.-9. klasse i 4 trivselsindikatorer; faglig trivsel, social trivsel, ro og orden samt støtte og inspiration. Dykker man ned i disse træder støtte og inspiration frem som den trivselsindikator, hvor eleverne klart trives dårligst. Kommunernes tal ligger tæt op ad landsgennemsnittet på 60,9%. Tallet falder fra i 4. klasse at være 70,9% til det laveste tal i 8. klasse på 53,9%. Det er altså kun godt halvdelen af eleverne i 8. klasse, der føler sig støttet og inspireret i undervisningen. Hertil ses en stigning over de seneste 7 år i andelen af børn og unge, der føler sig ensomme (Uddannelsesstatistik.dk).

Ovenstående tendenser og kurver ønsker vi at knække på en måde, hvor flere børn og unge får reelle deltagelsesmuligheder i almenfællesskaberne og dermed øge trivsel, læring og deltagelse for alle børn og unge i vores region. Hvis vi skal lykkes med denne opgave, er vi især nødt til at have fokus på høj kvalitet i de almene tilbud. Det allervigtigste i den forbindelse er høje forventninger til medarbejderne og til deres kompetenceniveau (BKF, 2020). Det skal her fremhæves, at læreres kompetenceudvikling er i fald, især inden for de pædagogiske og didaktiske kompetencer, ligesom der specifikt er mangel på kompetenceudvikling inden for inklusion og specialpædagogik (UFM, 2021). Ofte foregår kompetenceudviklingen som korte kurser, foredrag mv. fremfor det dybdegående arbejde med egen praksis og eget inkluderende mindset – og ikke mindst det kulturelle mindset, som er nødvendigt for at forandre og skabe en mere inkluderende og mangfoldig folkeskole.

Dette er problematisk, da betragtelige mængder af national og international forskning peger på, at holdninger (teacher attitude) til inklusion og mangfoldighed er afgørende for det reelle pædagogiske og didaktiske arbejde med at skabe mere inklusion (Hehir et al, 2016; Letzel et al, 2020; Savolainen et al, 2020). Ligeledes peger den internationale inklusionsforskning på, at læreres mestringsoplevelser (self-efficacy) har afgørende betydning for at kunne skabe inkluderende fællesskaber. Det vil med andre ord sige, at når fagprofessionelle i skolen har positive mestringsoplevelser i forhold til at skabe rammerne for inkluderende undervisning og mere mangfoldige fællesskaber, så har dette en positiv betydning for såvel holdninger til inklusion og mangfoldighed i skolen samt de konkrete inkluderende tiltag, som den enkelte lærer eller pædagog foretager sig (Savolainen et al, 2020).

Der er således behov for, at vi i kommunerne prioriterer, udvikler og videndeler modeller for meningsfuld og praksisnær kompetenceudvikling omkring opgaven med at skabe deltagelsesmuligheder for alle børn og unge. Vi har brug for, at medarbejderne støtter hinanden i opgaveløsningen på tværs af faggrænser og for efteruddannelse, der foregår i praksis – og med børn. Vi skal være stærke i forhold til tværgående og praksisnær kompetenceudvikling. I dette arbejde bør der desuden skabes klarhed på kommune-, dagtilbuds- og skoleniveau om den vifte af tilbud og tiltag, som er til rådighed.

Kommunernes opgave

Vi ved, at høje forventninger til alle børn og unge er afgørende for deres trivsel, læring, dannelse og udvikling. Det gælder alle børn og unge, og er grundigt forskningsmæssigt dokumenteret. Vi kender betydningen af relationer mellem barnet og de professionelle voksne, der omgiver det – og at det, den voksne vælger at lyse på og give liv, er med til at definere barnet både over for barnet selv og over for andre. Derfor bør vi ty-

deligt adressere behovet for høje forventninger til alle børn og unge og gennem kompetenceudvikling, et fælles børnesyn og efteruddannelse af medarbejdere støtte disse i deres arbejde med høje forventninger til alle børn.

Til dette bør organisation, incitament, styring og ledelse i kommunerne desuden understøtte ambitionen om deltagelsesmuligheder i fællesskaber for alle børn og unge. Lokalt er vi nødt til at anerkende, at der eksisterer store forskelle kommunerne imellem og også mellem institutioner i samme kommune, hvad angår segregeringsgrad. Forskellene kan ikke umiddelbart forklares med socioøkonomiske faktorer eller andet. Derfor er vi nødt til at interessere os for, hvorvidt vores forskellige valg af organiseringsformer i kommunerne har betydning for de almene tilbuds evne til at være for alle børn og unge. Vi er nødt til både at undersøge forskellene og lære af de positive erfaringer, herunder hvorfor nogle kommuner og institutioner er bedre end andre til at skabe deltagelsesmuligheder for alle børn og unge. Hvad er det, de kan? Og hvordan kan vi andre lære af dem? Det er desuden også relevant at gå tæt på de kulturelle faktorer på de kommunale arbejdspladser.

Vi bør ydermere være undersøgende på om uddannelserne tilvejebringer en tilstrækkelig viden om arbejdet med deltagelsesmuligheder i fællesskaber for alle børn og unge. Det må desværre konstateres, at mange af vores medarbejdere efter endt uddannelse føler sig dårligt rustet særligt til opgaven med børn og unge i udsatte positioner og deres forældre. Vi må stille os selv spørgsmålet omkring, hvordan vi kan ruste nye medarbejdere bedre. Vi kan konstatere, at der mange steder er plads til forbedring i forhold til kommunen som praktikpladssted. Ledelsesmæssigt må vi derfor sætte fokus på vores opgave som uddannelsessted og kvalificere samarbejdet med professionsskolen om den fælles opgave.

Aktiviteter og tidsplan

Det kommunale spor: Indsatser og Aktiviteter

Skemaet i figur 5 viser en oversigt over de kommunale aktionslæringsforløb og kompetenceudvikling, som gennemføres i skoleårene 2022/2023, 2023/2024 og 2024/2025. Alle disse beskrives nærmere i kommunernes projektbeskrivelser, der er vedlagt som bilag. Kompetenceudviklingen indlejres i aktionslæringsaktiviteterne, som også er en tilnærmet form for aktionsforskning i deltagernes egen praksis, hvor formålet er at skabe læring, dybe indsigter og konkrete forandringer. Således implementerer man ikke bare andres forskning og metoder i sin praksis, men udvikler også selv ny og praksisforankret kundskab i samarbejde med kolleger og med eksterne konsulenter fra UCN eller andre leverandører.

Praksisforskning er en særlig måde at organisere og forstå forskning på og kan karakteriseres ved at være en sammentænkning af forskning og praksisudvikling. Derfor tager de kommunale aktiviteter udgangspunkt i lokale konkrete udfordringer og dilemmaer, som er relevante for praktikerne i skolen i de enkelte kommuner. I forskningsprocessen udvikles der, i dialog med lærere, pædagoger, ledere og konsulenter, ny viden og nye måder at forstå og håndtere de konkrete dilemmaer og udfordringer på. Praksisforskningen må derfor forstås som en aktiv og integreret del af en udviklingsproces.

Aktionslæring som metode har tre omdrejningspunkter: Over- og omsættelse af viden til praksis, læring i praksis og forbedring af praksis indefra. Dette sker i de 5 faser jf. figur 3, herunder formulering af udfordring, iværksættelse af aktion, observation, refleksion og ny aktion.

De didaktiske greb, der anvendes på de enkelte skoler, er følgende:

- Skabelsen af et fælles fundament i forhold til børnesyn, pædagogiske og didaktiske tilgange.
- Tilrettelæggelsen af rammer og forudsætninger for samarbejdet i team- og praksisrummene.
- Udarbejdelsen af kvalificerede dagsordener med læringsloop på fælles tematikker.
- Systematisk planlægning, afvikling og evaluering af indsatser.
- Professionelle samtaler og systematisk refleksion på teammøder med afsæt i data.

- Tilbagevendende undersøgelser af almen praksis og ”best practice”.
- Implementeringen af nye handlemuligheder og kvalitetsudvikling af den fælles kerneopgave.

Vi har i kommunerne gode erfaringer med, at aktionslæringsforløb skaber forandringer, som gør en forskel for eleverne. For at understøtte forankringen i praksis er der udarbejdet en taksonomi for ovenstående didaktiske greb, som kommunerne vil arbejde med undervejs i forløbet. Taksonomien er vedlagt som bilag.

Aktionslæringsaktiviteterne suppleres ude i kommunerne med faglige oplæg, kursusforløb mv., som er målrettet den enkelte kommunes eller skoles projekt. Derudover medvirker deltagerne i videnscentrets aktiviteter i det omfang, der passer til lokale prioriteringer, ønsker og muligheder.

KOMMUNE	INDHOLD	KOMPETENCEUDVIKLING	DELTAGERE
Morsø Kommune Udvikling af kompetencer og systematikker - til styrkelse af professionsfaglighed	<p>Hypotese: Det rettidige, systematiske, praksisnære og tværprofessionelle samarbejde skaber de bedste betingelser for læring, trivsel, dannelse og udvikling for alle børn og unge på Mors.</p> <p>Mål: At skabe stærke fællesskaber, der hvor børnene og de unge er og i deres lokale miljø.</p> <p>Aktivitet: Aktionslæringsforløb med fokus på udvikling af kompetencer og systematikker jvf. Morsø-Mosaikken.</p>	Kompetenceudviklingen sker som indføring i Mosaikken efterfulgt af aktionslæring med intern og ekstern sparring tæt på praksis og omsætning af teori til praksishandlinger. Fokus på virkeliggørelsen af fælles målsætninger, fælles handleplaner og koordinerede indsatser.	15 teams, 140 lærere, 46 pædagoger, 5 skoleledere og 2 fra forvaltningen.
Mariagerfjord Kommune Udvikling og implementering af indsatser på baggrund af analyse fra BDO/CLAVIS vedr. det specialiserede område.	<p>Hypotese: Udarbejdelse af et fælles pædagogisk fundament for dagtilbud, skole og PPR styrker de professionelle samarbejde i praksis, så alle børn og unge får mulighed for at opnå bedre deltagelsesmuligheder.</p> <p>Mål: At alle professionelle aktører omkring børnene via opbygning af professionel dømmekraft bliver i stand til at tage gode beslutninger og udføre dem i praksis, så eleverne oplever sig bedre inkluderet.</p> <p>At flere elever inkluderes i almenområdet, samt at alle elever oplever at være inkluderede uanset skoletilbud.</p> <p>Aktivitet</p> <ul style="list-style-type: none"> • Udvikling af fælles pædagogisk fundament • Udvikling og afprøvning mellemformer, • Forløb for højtbegavede børn • Decentral strategisk og tæt-på-ledelse 	Kompetenceudviklingen bygges på principperne fra PLF. Kompetenceudviklingen sker som aktionslæring med intern og ekstern sparring tæt på praksis og omsætning af teori til praksishandlinger.	140 lærere, 40 pædagoger, 60 ledere og 3 fra forvaltningen.
Vesthimmerlands Kommune Inklusion af flere elever i almenundervisningen	<p>Hypotese: At der gennem anvendelse af mellemformer, fokus på børnefællesskaber og øget forældresamarbejde, kan inkluderes flere børn i almen skolen.</p> <p>Mål: At flere nyvisiterede børn til specialklasser inkluderes i almenundervisningen frem mod 2024. Det samme</p>	Kompetenceudviklingen sker som aktionslæring med intern og ekstern sparring tæt på praksis og omsætning af teori til praksishandlinger.	4 skoler i 22/23, 4 skoler mere i 23/24 og endnu 4 skoler i 24/25. 284 lærere, 121 pædagoger, 22 skoleledere og 2 fra forvaltningen.

	<p>gælder for udslusning af elever fra specialklasser.</p> <p>Aktivitet: Der udvikles mellemformer, arbejdes med børnefællesskaber og struktureret samarbejde, som bringer specialpædagogikken ind i almenundervisningen.</p>		
<p>Hjørring Kommune</p> <p>Udvikling og afprøvning af tværfaglig samarbejdsmodel i 0. klasser</p>	<p>Hypotese: Et stærkt fællesskab blandt de voksne omkring klassen vil give styrken til at finde løsninger ind i det mangfoldige børnefællesskab – også når enkelte elever eller fællesskabet bliver udfordret.</p> <p>Mål: At udvikle en samarbejdsmodel, hvor man i fællesskab kan styrke trivsel, læring og udvikling for alle børn i klassen og dermed forebygge segregation og håndtere evt. mistrivsel.</p> <p>Aktivitet: Udvikle model og afprøvning af forskellige former for forældreinddragende aktiviteter.</p>	<p>Fokus på afprøvning og justering af modellen. Kompetenceudviklingen sker som aktionslæring med intern og ekstern sparring tæt på praksis og omsætning af teori til praksishandlinger.</p>	<p>10 skoler, 18 børnehaveklasser.</p> <p>52 lærere, 40 pædagoger, 10 ledere, 1 fra forvaltningen, 3 fagpersoner fra PPR, sundhedsplejen og fremskudt soci-alrådgiver.</p>
<p>Jammerbugt Kommune</p> <p>Kompetenceløft i almen-daktik - med fokus på feedback, motivation og elevinddragelse og pige/drenge-problematik.</p>	<p>Hypotese: At elevens løbende evaluering af egen indsats, suppleret med feedback, sikrer fokus på fremskridt, der styrker elevens selvtillid og motivation.</p> <p>Mål: At undersøge, hvordan man igen nye metoder og feedback kan motivere både drenge og piger og på den måde styrke deres faglige interesse og faglige niveau.</p> <p>Aktivitet: Alle lærere og pædagoger skal have mulighed for at være eksperimenterende og medskabende</p> <ul style="list-style-type: none"> • Større almen-daktisk faglighed • Større engagement • Mere mod 	<p>Fokus på medarbejdernes almen-daktiske kompetencer. Kompetenceudviklingen sker som aktionslæring med intern og ekstern sparring tæt på praksis og omsætning af teori til praksishandlinger.</p>	<p>5 skoler, 16 teams.</p> <p>100 lærere og 10 pædagoger, 14 ledere og 4 fra forvaltningen</p>
<p>Rebild Kommune</p> <p>Styrkelse af special-og almen-daktik i en aktiverende og elevinvolverende undervisning.</p>	<p>Hypotese: Ved at styrke det fælles inkluderende mindset og få nye handlemuligheder, styrkes den inkluderende praksis og børnenes deltagelsesmuligheder øges.</p> <p>Mål: At udvikle pædagogiske og didaktiske tilgange og modeller vedr. elevaktiverende og -involverende undervisning, der kan kvalificere indsatser i henhold til kommunens inklusionsstrategi og pejlemærker: Børn og unges stemme, samskabelse og ansvar, anerkendelse, kompetencer og kreativitet, en del af nærmiljøet.</p> <p>Aktivitet: At lærere og pædagoger afprøver forskellige tiltag i forhold til inklusionsstrategien og tilpasset egen skole.</p>	<p>Kompetenceudviklingen sker som aktionslæring i relation til kommunens inklusionsstrategi koblet med viden fra workshops og med intern og ekstern sparring tæt på praksis og omsætning af teori til praksishandlinger.</p> <p>Både lokal ledelsessparring med fokus på ledelse af Den Mangfoldige Folkeskole og medarbejdernes udvikling samt ledelsessparring på tværs med fokus på udvikling af den inkluderende praksis i kommunen.</p>	<p>9 skoler med 120 teams, 327 lærere, 135 pædagoger, 30 ledere og 4 fra forvaltningen.</p>
<p>Brønderslev Kommune</p> <p>Styrkelse af den almen-daktiske indsats - tæt på praksis</p>	<p>Hypotese: Ved at styrke den almen-daktiske indsats tæt på praksis øges deltagelsesmulighederne for flere børn i almenskolen.</p>	<p>Kompetenceudviklingen sker som aktionslæring med intern og ekstern sparring tæt på praksis og omsætning af teori til praksishandlinger.</p>	<p>11 skoler - 509 deltagere i 75 teams</p> <p>400 lærere, 109 pædagoger, 30 ledere og 3 fra forvaltningen.</p>

	<p>Mål: Der udvikles nye indsatser og organisationsformer via aktionslæringsforløb tæt på praksis</p> <p>Aktivitet: Udvikling og afprøvning af lokale pædagogiske indsatser og særlige organisationsformer f.eks. co-teaching og mellemformer</p>		
<p>Frederikshavn Kommune Udvikling af mellemformer</p>	<p>Hypotese: Vejen mod et mere inkluderende almentilbud går gennem mellemformer.</p> <p>Mål: Øge inklusionsgraden af elever med særlige behov i almenområdet.</p> <p>Aktivitet: Etablering af forskellige typer mellemformer i alle fire skoledistrikter. Mellemformerne varieres på baggrund af lokale kontekster og behov.</p>	<p>Ledelsesfokus: Tydeliggørelse af ledelsesintentioner. Sikre at ledelsen løbende og systematisk er tæt på praksis.</p> <p>Medarbejdere: Fokus på mikrohandlinger. Kompetenceudviklingen sker som aktionslæring med intern og eksternt sparring tæt på praksis og omsætning af teori til praksishandlinger.</p>	<p>4 skoledistrikter – 5 ledere</p> <p>80 lærere, 25 pædagoger, 29 ledere og 2 fra forvaltningen.</p>
<p>Aalborg Kommune</p>	<p>Hypotese: Børn gør det godt, hvis de kan, derfor skal de mødes med ambitiøse udfordringer.</p> <p>Mål: At øge kvaliteten og systematikken i arbejdet med inklusion. Sikre et inkluderende læringsfællesskab for alle elever gennem kompetenceudvikling af medarbejdere. Udvikling af et fælles mindset. Udvikle tydelige mål, indsatser og organisatoriske strukturer for inklusion lokalt på skolerne.</p> <p>Aktiviteter</p> <ol style="list-style-type: none"> 1. DELTA – Kompetenceudvikling af DELTA-pædagogik og faget Social Læring 2. Co-teaching – Kompetenceudvikling af Co-teaching principper 3. CPS – Kompetenceudvikling i anvendelse af CPS 4. Neuropædagogik - Konsolidering af neuropædagogisk kompetenceudvikling på 6 skoler 5. Elever med særlige forudsætninger – praksisforskning og undervisning 	<p>Kompetenceudviklingen sker som aktionslæring med studie-ture, intern og eksternt kompetenceudvikling og sparring tæt på praksis og med omsætning af teori til praksishandlinger.</p>	<p>810 lærere, 223 pædagoger, 48 ledere, 10 fra forvaltningen og 18 teknisk servicepersonale</p>
<p>Thisted kommune</p>	<p>Thisted Kommune indgår i dette projekt med et projekt, som tidligere er godkendt i samarbejde med A.P Møller Fonden: "Elevcentreret ledelse for forbedret faglig progression i Thisted Kommunes folkeskoler." Projektet har fokus på at opkvalificere forvaltning og skoleledelser, så vi arbejder mere elevcentreret. Målet er, at alle elever klarer sig fagligt godt i skolen uanset social baggrund.</p> <p>Det overordnede mål med at styrke den elevcentrerede ledelseskapacitet er at skabe vedvarende forbedringer af undervisningen, så den til enhver tid</p>	<p>Kompetenceudviklingen er beskrevet i projektbeskrivelsen.</p>	<p>Jf. projektbeskrivelsen</p>

	udvikles i takt med elevernes læringsbehov. Effekten af den elevcentrede ledelse på elevernes læring er derfor indirekte – den virker jf. Vivianne Robinson gennem lærerne; Når lederne gør en forskel for, hvad lærerne gør i undervisningen, gør det en forskel for elevernes læring.		
Læsø kommune	<p>Mål:</p> <p>Udvikling og implementering af fælles inkluderende grundlag, samarbejde og organisationsformer via aktionslæring og sparring tæt på praksis i samarbejdet mellem Læsø skole og en nyoprettet efterskoleafdeling fra august 2023</p> <p>Aktiviteter: Udvikling, afprøvning og implementering af inkluderende pædagogiske og didaktiske indsatser og organisations- og samarbejdsformer som dette samarbejde giver mulighed for.</p>	<p>Kompetenceudviklingen sker som aktionslæring med sparring fra UCN.</p> <p>Deltager i de fælles aktiviteter i Videncenter Den Mangfoldige Folkeskole.</p>	<p>Alle medarbejdere.</p> <p>Leder, pædagogisk personale og TAP</p>

Figur 5: Beskrivelse af de kommunale indsatser

Det fælles spor: Videnscenter for Den Mangfoldige Folkeskole

Fællessporet etableres for at sikre en endnu større fælles værdiskabelse end de individuelle og separate kommunale projekter vil kunne opnå. Fællessporet etableres med udgangspunkt i et regionalt videnscenter for Den Mangfoldige Folkeskole. Indhold og deltagelse i de forskellige aktiviteter i videnscentret udspringer af lokale prioriteringer, ønsker og muligheder.

Det er videnscentrets opgave:

- at indsamle, bearbejde og systematisere data om viden og erfaringer fra de lokale kommunale indsatser, evalueringer og forskning.
- at koordinere og facilitere at ny viden og erfaring fra en indsats i en kommune afprøves eller sammenflettes med viden og erfaring fra en anden kommunes, f.eks. gennem løbende workshops, netværk eller skoleudvekslinger.
- at være opsøgende på nye initiativer, behov og ønsker, der udvikles på baggrund af de lokale projekter.
- at formidle viden og erfaringer fra de lokale projekter i form af oplysningsvirksomhed fx it-plattform, podcasts, webinarer, konferencer, artikler mv. om aktuelle temaer, der henvender sig til lærere, pædagoger, ledere og andre interesserede, som ønsker at få ny viden og inspiration til deres virke omkring Den Mangfoldige Folkeskole.
- at tilbyde og koordinere kompetenceudvikling på tværs af kommunerne på forskellige måder ved kurser, workshops, netværksdannelser mv. Kompetenceudviklingen inddrager nyeste viden og erfaringer fra de kommunale projekter og fra nyeste forskning.
- at samarbejde med projektledelsen om at koordinere meningsfuld feedback og videndeling på tværs i hele regionen på forskellige måder og niveauer undervejs i forløbet.

- at etablere og indsamle samt udvikle og vedligeholde indhold på en IT-plattform, hvor forskning, viden og information deles til gavn for alle, fx i form af statusopdateringer, artikler, kursustilbud, undervisningsmateriale m.v.

Videnscentrets arbejde tager udgangspunkt i både indsamling af data fra arbejdet med taksonomierne og fra UCN's forskning, men også fra data i form af viden og erfaringer fra de lokale indsatser f.eks. gennem møder med de lokale tovholdere. Disse data kan antage mange forskellige former, hvor nogle let kan deles og andre er mere vanskelige at dele.

Igennem kontinuerlig ideudveksling, sparring og fælles refleksioner internt i skolen, i kommunen eller på tværs i regionen, gennem videnscentrets aktiviteter, sker der både en organisatorisk udvikling og udvikling af den konkrete praksis. Praksisforskningen kan derved også forstås som en integreret del af det overordnede kompetenceudviklingsprojekt.

Videncenterets administration varetages af 2 kvarte stillinger, som besættes af en konsulent fra kommunerne (gerne en fra projektledelsesgruppen) og en konsulent fra UCN. Begge konsulenter har erfaring med projektledelse og har stor viden om folkeskoleområdet.

UCN er primær leverandør i forhold til varetagelse af kompetenceudviklingen ude i kommunerne og i fællessporet. Det betyder, at UCN som udgangspunkt kobler en fast kerne af medarbejdere på projektet, så der også internt på UCN er mulighed for kontinuerlig videndeling, og at der opleves en fælles forpligtelse på projektet. Konsulenterne udvælges efter de konkrete kommunale projekter og behov. Det kan være konsulenter med speciale i skoleledelse, teamsamarbejde mv., forskere i inklusion, lektorer med speciale i co-teaching, klasseledelse, specialpædagogik osv. Underviserne fra de kommunale indsatser har stærk tilknytning til videncenteret og de aktiviteter, som foregår der.

UCN får via opgaverne i videnscentret og via konsulenternes deling af erfaringer og afprøvninger indsigt i den udvikling, de udfordringer og de konkrete aktiviteter, der foregår i regionen. Dermed sker et tilbageløb med værdifulde data fra kommunerne og de fagprofessionelle, som kan kvalificere både UCN's forskning såvel som undervisere på lærer- og pædagoguddannelsen og på eftervidereuddannelsen i forhold til både pædagogik, didaktik og ledelse. Ligeledes åbner det tætte samarbejde i projektet også mulighed for et tættere samarbejde både omkring praktik og projektopgaver på grunduddannelserne og for andre forsknings-/udviklingsprojekter i UCN.

Når projektperioden er slut, skal videncenteret bestå som en fælles platform og inspirationskilde til videreudvikling af praksis. Som beskrevet indledningsvist, er netop samarbejdet om udvikling af praksis en prioritet for de 11 kommuner, og indskrevet som en anbefaling i BKF's publikation (BKF, 2020). De 11 kommuner har i forvejen et stærkt etableret samarbejde på chefniveau, som kan understøtte det fortsatte forpligtende samarbejde i videncenteret.

UCN har, som samarbejdspartner i projektet, tillige en stor interesse i fortsat både at inspirere praksis med ny viden og forskning, men også i at hente viden fra praksis til kvalificering af såvel pædagog- og læreruddannelsen som eftervidereuddannelsen.

De endelige rammer for videreførelsen besluttet, når projektet nærmer sig sin afslutning.

Figur 6 viser en oversigt over den overordnede foreløbige aktivitetsplan for fællessporet, som koordineres i videnscentret i samarbejde med projektledelsen, som forløber over en periode fra efteråret 2022 til udgangen af 2025. Efteråret 2025 har fokus på opsamling og videndeling.

AKTIVITETSPLAN	TIDSFORBRUG	MÅLGRUPPE	LEVERANDØR	TIDSPUNKT
Konferencer med temaer, oplæg og status på projektet	1 dag pr. skoleår	Skolechefer, konsulenter, skoleledere, medarbejdere.	UCN og eksterne oplægsholdere	August 2023, 2024 og 2025
Skolefestival bruges også som optakt.	En dag	Chefer, ledere, medarbejdere fra kommuner og UCN	UCN og de nordjyske kommuner	8.august 2022
Projekt-kick-off Med henblik på projektets metodiske og teoretiske grundlag. (Inklusionsgrundlaget)	3 timer pr. kommune	Chefer, ledere, resourcepersoner mv.	UCN	År 1 i projektet afh. af de lokale projekters start
Ledernetværk Styrker deres faglige og strategiske ledelse, som understøttelse for medarbejdernes refleksive praksis.	3 x 3 timer årligt. 10 netværk	Ledere og afdelingsledere	UCN	Skoleårene 22/23 - 24/25
Fagligt chefnetværk	2 x 2 timer årligt	Skolechefer	UCN	Skoleårene 22/23 - 24/25
Vejledernetværk/ medarbejdnetsværk. Som understøttelse for medarbejdernes refleksive praksis.	4 x 4 timer årligt 8 netværk	Vejledere og relevante medarbejdere	UCN	Skoleårene 22/23 - 24/25
Kurser – faglige oplæg åbent for alle. Kortere og længere kurser – ude på skoler eller på UCN.	15 x 6 timer årligt.	Chefer, ledere og medarbejdere – fælles eller opdelt. Tompladsordninger	UCN, eksterne oplægsholdere	Skoleårene 22/23 - 24/25
Workshops/pædagogiske laboratorier på tværs af kommuner. Fokus på faglig præsentation og diskussion af metoder og redskaber mv.	14 x 6 timer årligt.	Medarbejdere og vejledere. To eller flere skoler sammen.	UCN, oplægsholdere fra kommunerne	Skoleårene 22/23 - 24/25
It-plattform.	500 timer udvikling og vedligehold	Videnscentret er ansvarshavende	Ansættes i projektet	F2022-E2025
Webinarer. Podcast. Temaundervisning. Webinarer og podcasts lægges på den fælles platform. Webinarer kan være synkront og asynkront.	8 årligt 8 årligt	Alle	UCN, Eksterne oplægsholdere.	Skoleårene 22/23 - 24/25
Vidensomsætning til praksis. Udvikling af uv. materialer, artikler mv. v. praksisdeltagere i samarbejde med UCN		Praksisdeltagerne fra kommunerne, konsulenterne.		22/23 – 24/25

Kompetencegivende uddannelser.	2 moduler pr. halvår	UCN	Skoleårene 22/23 - 24/25
Pulje til nye netværksdannelser efter behov.	Efter behov	Alle	Skoleårene 22/23 – 24/25
Evaluering.	UCN. Evaluering og Metode		F2022-E2025
Følgforskning.	UCN		F2022-E2025

Figur 6: Aktivitetsplan for fællessporet

Formidling og videndeling

Videndeling et grundelement i projektet og noget af det, der binder de nordjyske kommuner sammen, da deling af viden skaber mulighed for at lære med hinanden og af hinanden. Ifølge Nonaka & Takeuchi (1995) udgør tavs viden mere end 80% af den viden, som mennesker besidder, og denne viden kan være vanskelig at overføre. Dette understreger, at vidensopsamling og videndeling er en udfordring. Videnscentret skal derfor i særlig grad medvirke til at arbejde med, på forskellige måder, at gøre den tavse viden fra de kommunale projekter explicit. Dette kan være på baggrund af kvantitative data, men det kan f.eks. også være fra narrative fortællinger og evalueringssamtaler fra kommunerne.

Med udgangspunkt i Nonakas & Takeuchis SECI-model, som fremgår af figur 6, vil vi derfor arbejde med videndeling på flere forskellige måder i projektet. Ifølge SECI-modellen bliver viden skabt i samspillet mellem tavs og explicit viden. SECI står for socialisering ('socialization'), eksternalisering ('externalization'), kombineret ('combination') og internalisering ('internalization') og beskriver fire måder, hvorpå vidensformer omformes til andre vidensformer.



Figur 7. Nonaka & Takeuchi (1995:62)

Videndelingen kan eksempelvis ske gennem "pædagogiske laboratorier", hvor erfaringer og idéer deles, men også hvor praksis tilføres ny teori og forskning, der omsættes til nye handlemuligheder gennem refleksion. Disse bringes tilbage som faglighed i den pædagogiske praksis og afprøves, inden man mødes i laboratoriet igen. Der pågår dermed en samskabende kvalificering af en allerede eksisterende praksis. Tilrettelæggelsen

af de pædagogiske laboratorier står på et didaktisk design, der er rettet mod det praksisnære, og som systematisk arbejder med videnskabelse og udvikling af pædagogisk faglighed via evnen til at koble teori og praksis.

Vi har oftest mest lyst til at videndele med de tætteste kolleger. Men forskning om videndeling viser, at den adgang til ny viden bedst sker, når man ikke har for tætte bånd frem for tætte kollegiale bånd. Derfor vil videnscentret arbejde med udvikling af forskellige metoder til denne vidensdeling (Granovetter, 1973; Levin & Cross, 2004; Waldstrøm, 2016). De pædagogiske laboratorier kan finde sted på både netværksmøder, temadage og workshops, og i forlængelse heraf udvikles materialer, videoer, podcasts, webinarer mv. som distribueres gennem videnscentrets hjemmeside.

For ledere og forvaltningschefer kan videndelingen i netværkene eksempelvis tage udgangspunkt i konkrete afprøvninger i praksis. Inden møderne kan det være aftalt, at skolelederen fx skal have besøgt Delta-klassen, have talt med nogle af de medarbejdere, der er involveret – og i dialogen finde ud af, hvad det pædagogiske personale bliver udfordret af, hvad de har brug for fra ledelsen, og hvordan de ledelsesmæssigt bedst understøtter det videre arbejde.

I netværket for forvaltningscheferne kan det fx handle om, at de bringer deres dialoger med lederne ind i netværket. Hvad oplever de, der er svært for deres ledere, og hvad får de øje på i dialogen? Disse netværks-samarbejder understøtter tanken om sammenhæng i ledelseskæden og fælles forpligtelse i hvert eneste led i projektet.

Følgforskning ved UCN

Følgforskningen vil følge sammenhængen mellem og udviklingen af mestringsoplevelser i forbindelse med arbejdet med inklusion og øget mangfoldighed i skolen. Derudover vil de fagprofessionelles holdninger til inklusion og mangfoldighed følges, da dette er af central karakter i forhold til varige ændringer i såvel en inkluderende kultur og grundholdning på skolerne såvel som de kompetencer, der er nødvendige i forhold til projektets overordnede formål og målsætninger.

Følgforskningen vil bestå af to sammenhængende og interagerende spor:

1. Præ, under – og efter (T1, T2, & T3) målinger af skolernes fagprofessionelles holdninger til inklusion målt gennem to subskalaer af SAICE-skalaen, der er en valideret skala, som måler de generelle holdninger til inklusion. Derudover anvendes en dansk version af TEIP (Teacher self-efficacy for inclusive practices), der måler de fagprofessionelles oplevelser af mestring i forhold til arbejdet med inklusion. Dette spor har til hensigt at måle bevægelser, mønstre og brud på mønstre i de fagprofessionelles holdninger og mestringsoplevelser i forhold til inklusion.
2. Det er ikke alene væsentligt for projektets følgforskning at måle holdninger til inklusion og mestringsoplevelser over tid, men ligeledes at forskere, lærere og pædagoger sammen udvikler en inkluderende og mangfoldig skole og pædagogik gennem såkaldte forskningscirkler. I løbet af projektperioden vil forskere fra UCN, i et nært og ligeværdigt samarbejde med elever, lærere og pædagoger samt lærer- og pædagogstuderende på skolerne i en række forskningscirkler, foretage praksisforskning, der har til hensigt at skabe dybdegående og kontekstsensitiv viden om skolernes tiltag, aktiviteter og arbejde med at skabe øget mangfoldighed og inklusion (Hehir et al, 2016; Letzel et al, 2020; Savolainen et al, 2020).

Målsætninger og forventede resultater

I nedenstående er beskrevet de fælles målsætninger for den samlede kompetenceudvikling for alle deltagere. Målsætningerne bliver i forbindelse med kommunernes indsats teorier til operationaliserbare og taksonomisk opbyggede delmål. Trods forskellige tilgange til arbejdet, er formålene og målsætningerne homogene:

- at have høje forventninger og styrke alle børn og unges deltagelsesmuligheder.
- at der gennem kommunale aktionslæringsbaserede projekter udvikles nye og virksomme lokale tilgange og metoder til at øge alle elevers deltagelse, trivsel og læring.
- at aktionslæring og andre former for kompetenceudvikling styrker den inkluderende didaktiske og pædagogiske praksis.
- at der etableres grundlag og mulighed for videndeling imellem skoler, kommuner, UCN og andre, som er værdiskabende for den fortsatte fælles udvikling af Den Mangfoldige Folkeskole i regionen.
- at bidrage til fælles, faglig kapacitetsopbygning i både kommuner og den lokale professionshøjskole, så der skabes et styrket grundlag for fremtidens folkeskolepraksis og dennes kvalitet.

Målsætninger og forventede resultater for skoleledere, lærere, pædagoger og andre

Mål for forvaltninger er, at

- projektets resultater indtænkes i forvaltningernes fremadrettede udviklingsprojekter.
- nordjyske skolechefer fremadrettet samarbejder med videnscentret og hinanden om vidensdeling og vidensfletning på møderne i det regionale netværk af BKF.
- kompetencer til organisatorisk rammesætning styrkes for at understøtte skolernes mulighed for at arbejde med og realisere udviklingen af Den Mangfoldige Folkeskole til gavn for elevernes læring, udvikling og trivsel.
- PPR og andre sagsbehandlere involveres tidligt i samarbejdet om børn og unges trivsel og læring.

Mål for ledere er, at

- ny viden og erfaring fra både de lokale og tværgående projekter samt kompetenceudviklingsforløbene bliver genstand for fremadrettede praksishandlinger.
- der anvendes pædagogisk og didaktisk læringsledelse og rammer, som understøtter medarbejdernes undersøgende og reflektive praksis via samtaler om læring.
- kompetencer til faglig ledelse tæt på, organisatorisk rammesætning og strategisk ressourceforbrug styrkes med henblik på at øge elevernes deltagelsesmuligheder.

Mål for lærere og pædagoger er, at

- der arbejdes med et fælles fundament ift. børnesyn, pædagogiske og didaktiske tilgange.
- der er skabt en kultur for tilbagevendende undersøgelser af almen praksis og "best practice".
- nye indsatser og strukturer løbende afprøves og implementeres i praksis, så den fælles kerneopgave hele tiden kvalitetsudvikles.
- ny viden fra de lokale projekter og kompetenceudviklingsforløb bliver genstand for fremadrettede praksishandlinger.

- en undersøgende og reflektiv praksis med afsæt i data præger de pædagogiske og didaktiske tilgange i fremtiden.
- self-efficacy og mestring i høj grad opleves i de professionelle praksis.

Mål for lærer- og pædagogstuderende er, at

- kompetencer, viden og praksiserfaring styrkes for at understøtte den studerendes uddannelse og fremtidige virke i folkeskolen.
- udvalgte undervisningsmoduler og bachelorforløb på læreruddannelsen og pædagoguddannelsen samt evt. praktikker knyttes til projektet.

Mål for samarbejdet mellem de nordjyske kommuner og UCN som regional uddannelsesinstitution er, at

- der gennem Videnscentret er fælles inspiration og videndeling på tværs i regionen om lokale initiativer, organisation, incitamenter, styring og ledelse, som understøtter ambitionen om deltagelsesmuligheder i fællesskaber for alle børn og unge.
- viden om afprøvede indsatser og strukturers betydning for eleverne i folkeskolen anvendes som understøttelse af fremtidig uddannelse af lærere og pædagoger til det nordjyske arbejdsmarked.
- viden om betydningen af "teacher attitude" og "teacher self-efficacy" anvendes i forbindelse med den inkluderende praksis i Den Mangfoldige Folkeskole.
- der er et styrket samarbejde om undervisningsmoduler, bachelorforløb og praktik mellem kommunerne og lærer- og pædagoguddannelsen.
- kommuner og UCN i højere grad samarbejder om, at afprøvninger- og forskningsviden anvendes på grunduddannelserne i UCN og til nye og mere fleksible designs for kommunal kompetenceudvikling.
- samarbejdet medvirker til kapacitetsopbygning til gavn for alle UCNs grund- og videreuddannelser samt en styrket, faglig uddannelsespartner for de nordjyske kommuner.

Målsætninger og forventede resultater for elever

Gennem elevernes møde med professionelle voksne, der via en undersøgende og reflektiv praksis er nysgerrige på, hvordan elevernes mangfoldige kompetencer og forskelligheder kan komme i spil, i forsøget på at skabe deltagelsesmuligheder for alle og styrke fællesskabet, er målet:

- at styrke flere børn og unges deltagelsesmuligheder i den almene undervisning og skolens fællesskaber.
- at færre børn og unge ekskluderes fra skolens betydningsfulde læringsfællesskaber.
- at færre børn og unge segregeres til specialtilbud.
- at færre børn og unge har et bekymrende skolefravær.
- at flere børn og unge trives i den almene undervisning og skolens fællesskaber.
- at flere børn føler sig set, hørt og støttet.
- at flere unge påbegynder og gennemfører en ungdomsuddannelse.

Ejerskab, understøttelse og forankring

Inden udformningen af nærværende ansøgning, har vi i foråret 2021 gennemført en selvfinansieret forundersøgelse (præjekt), så projektet er solidt funderet både på baggrund af kommunernes data samt skolernes individuelle og fælles kompetenceudviklingsbehov.

På skolechefniveau fokuseres løbende ved styregruppemøder på paradokset mellem hensynet til eget område og hensynet til det fælles projekt, da denne dynamik er central i forhold til de nødvendige prioriteringer. Da kvaliteten af ledernes samarbejde på tværs har betydning for om resten af organisationen lykkes, har alle ledelser mulighed for at indgå i tværgående netværk og læringsfællesskaber med fokus på projektets vision og formål.

For at understøtte den tværgående udbredelse og anvendelse af den viden, der udvikles i projektet, og for kontinuerligt at skabe fokus på projektet og aktiviteterne heri, er det forvaltningschefernes og skoleledelsernes opgaver og ansvar:

- at status på og drøftelse af projektet bliver integreret som et fast punkt på møder mellem forvaltninger og skoleledelser.
- at forvaltningerne løbende orienterer sig i tilbud om projektets videndelingsseancer og efter-videreuddannelsesmuligheder samt informerer og inddrager relevante deltagere fra egen kommune.
- at projektets resultater indtænkes i forvaltningernes øvrige udviklingsprojekter med henblik på at skabe sammenhængskraft og lokal forankring.
- at forvaltninger og skoleledelserne understøtter en reflektiv mødestruktur og praksis på skolerne, hvor projektets resultater bringes i spil fx gennem aktionslæringsforløb.
- at de nordjyske skolechefer drøfter fremdrift og commitment i projektet som et fast punkt på møderne i det regionale netværk BKF.

I løbet af efteråret 2021 har hver kommune udarbejdet en projektbeskrivelse eller indsats-teori. Med henblik på at understøtte commitment og ejerskab bredt og på alle niveauer i de kommunale projekter, involveres nøglemedarbejdere på forskellige måder i kommunernes projekter. Kommunernes projektbeskrivelser har fokus på sammenhængen mellem intentioner, afsatte ressourcer, planlagte aktiviteter og forventede effekter, men belyser også de faglige, ledelsesmæssige og organisatoriske elementer i en implementering af tiltaget. Projektbeskrivelserne benyttes som arbejdsredskab til evaluering af de lokale projekters effekt.

De lokale projektbeskrivelser indeholder:

- Synliggørelse af de vigtigste og mest grundlæggende tanker bag projektet.
- Konkretisering af mål.
- Overblik over hvordan projektet skal virke.
- Grundlag for at vælge de mest hensigtsmæssige aktiviteter til at opfylde formålet med projektet.
- Kontraktering – italesættelse af hvad de involverede aktører skal gøre for, at projektet kan gennemføres og gøre en forskel.
- Grundlag for løbende at vurdere projektet.

UCNs kapacitet i projektet:

Professionshøjskolen UCN prioriterer dette projekt højt og sikrer den rette kapacitet og kvalitet til at løfte de opgaver og dét samarbejde, som beskrives i projektbeskrivelsen og budgettet. Projektets vision og formål har en direkte faglig sammenhæng til UCNs prioriterede forskningsstrategi omkring in- og eksklusion i den

pædagogiske praksis. UCN forpligter sig på at anvende og rekruttere de bedst egnede undervisere og konsulenter til at løfte de faglige aktiviteter. UCN har i den forbindelse fokus på forskellige elementer af kapacitet og kvalitet:

- a) Fag-faglig viden: Underviserne har teoretisk, praktisk og forskningsbaseret viden omkring inklusion, herunder særligt projektets inklusionsgrundlag
- b) Didaktiske og pædagogiske kompetencer: Underviserne har didaktiske og pædagogiske kompetencer til at kunne planlægge, gennemføre, evaluere og justere didaktikken i de enkelte aktiviteter i projekter (fra aktionslæring og sparring til mere "ordinær" undervisning)
- c) Organisatorisk forståelse: Underviserne har viden om – og forståelse for – de faglige aktiviteter sammenhæng med den lokale og kommunale, organisatoriske kontekst, herunder sammenhæng til kommunale strategier, kommunal forankring og implementering samt grundlæggende forandringsprocesser.

Som et led i at sikre den nødvendige kapacitet og kvalitet er der gennemført et internt kompetenceudviklingsprojekt i foråret 2022 med et udsnit af landets førende inklusionsforskere. Derudover indgår UCNs undervisere i et fælles underviserteam, som løbende opkvalificerer sig og gennemfører intern sparring. Her bringes de løbende evalueringssdata i spil (både projektets egne samt UCNs ordinære kvalitetsdata fra det interne kvalitetssystem), så UCN kontinuerligt sikrer løbende justering og udvikling. På denne måde er der faglig og pædagogisk ledelse af det samlede underviserteam, der sikrer en så høj kvalitet som mulig gennem hele projektperioden – samt sikrer et skarpt fokus på projektets inklusionsgrundlag. For at sikre den relevante og aktuelle forskningsbaserede viden om inklusion hos UCNs undervisere, tilrettelægges der – udover det allerede gennemførte kompetenceudviklingsforløb – samarbejde med relevante, nordiske inklusionsforskere, hvor disse løbende i projektperioden bidrager med ny viden om inklusion.

Det er intentionen, at konstruktionen omkring et fælles underviserteam vil bidrage til en mindre sårbarhed ved eventuelle opsigelser o.a. i projektperioden.

I projektet anvendes undervisere og konsulenter fra både efter- og videreuddannelsen (UCN act2learn – ledelse og pædagogik), UCNs læreruddannelse, UCNs pædagoguddannelse (i mindre omfang) samt tværgående forskere/docenter. Dertil ansættes faglige undervisere og konsulenter i fornødent omfang. Projektet følges tæt af de relevante ledelseslag i UCN og med en primær forankring og ansvar hos ledelsen af den pædagogiske efter- og videreuddannelse i UCN act2learn Pædagogik & Læring. Den brede ledelsesopbakning fra UCN skal sikre, at projektet lykkes med visionerne om også at kapacitetsopbygge og styrke UCNs uddannelser og kvalitet.

Evaluering

På tværs i Den Mangfoldige Folkeskole gennemføres en evaluering, som har til formål at understøtte det fælles projekts fremdrift, implementering og værdiskabelse i praksis. Der arbejdes med virkningsevaluering, hvorved fokus rettes mod virkning (effekt) af processer og kausale sammenhænge i form af: *Hvad virker, for hvem og under hvilke omstændigheder?*

Det styrende værktøj i evalueringen er de to taksonomier – henholdsvis taksonomi for aktionslæringsindsatsen og taksonomi for videndeling. I evalueringen vil vi løbende efterprøve taksonomierne med henblik på at se nærmere på, hvordan projektets forskellige aktiviteter bidrager til opnåelse af ønskede resultater. Hertil vil evalueringen synliggøre eventuelle teorifejl eller implementeringsfejl, såfremt projektet ikke medfører de forventede resultater og derved skabe afsæt for løbende kalibrering af projektets gennemførelse (Dahler-Larsen & Krogstrup, 2003).

Dataindsamling foregår via spørgeskemaundersøgelser, som sendes til samtlige kommunale projektdeltagere. Der foretages i alt fire surveys:

1. Førmåling med henblik på at afdække skolernes parathed til at indgå i projektet. Her udsendes en fælles spørgeramme. Spørgsmålene målrettes de to taksonomier for at skabe et billede af, hvor deltagerne vurderer sig selv i den indledende fase af projektet.

2. Midtvejsmålinger ved udgangen af 1. og 2. projekt år. Spørgsmålene er målrettet opfølgning på de to taksonomier.
3. Afsluttende evaluering ved udgangen af 3. projekt år. Spørgsmålene er også målrettet opfølgning på de to taksonomier samt projektet i sin helhed.

Hver survey afrapporteres løbende. Det sker i form af:

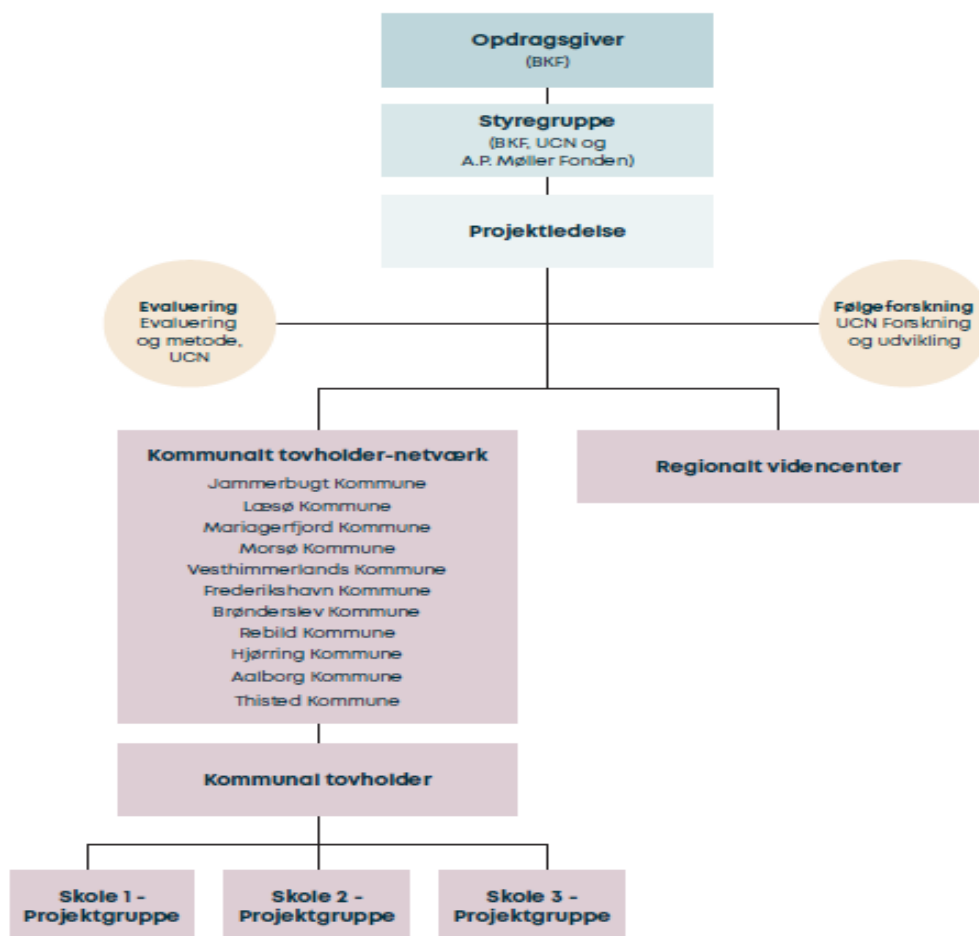
- Skriftlig afrapportering til projektledelsen.
- Mødedeltagelse og oplæg ved BKF.
- Mødedeltagelse og oplæg ved Videnscenter.

Evalueringerne danner, sammen med praksisforskningen og hverdagsevalueringerne, udgangspunkt for relevante formative justeringer i projektets aktiviteter, som eksempelvis supplerende indsatser, stærkere fokus på konkrete områder, tydeligere kommunikation om/af Videncenteret, etablering af nye netværk osv.

Ved projektets afslutning udarbejdes en samlet evalueringsrapport, som yderligere suppleres med fire udvalgte casebeskrivelser af praksis, hvor inklusion lykkes. Casebeskrivelserne leveres af projektledelsen.

Organisering

På grund af projektets størrelse og kompleksitet, er det afgørende med en tydelig projektstyring samt ansvars- og rollefordeling. Der oprettes 4 fora: 1. Styregruppe, 2. Projektledelse, 3. Kommunalt tovholder-netværk og 4. Regionalt Videncenter, som skal sikre understøttelse af projektets handlekraft, fremdrift og målopnåelse. I nedenstående figur fremgår organisationsdiagrammet for projektet.



Figur 8. Organisationsdiagram

Rolle og ansvar i organiseringen

Projektets opdragsgiver er BKF-netværket, som består af skole- og dagtilbudsschefer fra de 11 nordjyske kommuner. Som opdragsgiver er det BKF-netværket, der har det overordnede ansvar for projektet, de formulerede målsætninger og ønskede resultater. BKF-netværket er på den måde projektejer og har en fælles forpligtelse i projektet. Projektet udvikles og gennemføres derudover i et gensidigt forpligtende samarbejde med UCN, som også er primær leverandør på opgaverne.

Styregruppen består af BKF-netværket, repræsentanter fra A.P. Møller Fonden, Regionalt Videncenter og fra Professionshøjskolen UCN, som projektets leverandør af kompetenceudvikling. Carsten Otte, Chef for Skole- og Dagtilbud i Brønderslev Kommune, er formand for styregruppen. Styregruppen har det overordnede ansvar for en vellykket realisering af kompetenceudviklingsprojektet. Gruppen repræsenterer de overordnede interesser i projektet, og har ansvaret for at sikre den gensidige forpligtelse og at egne kommunale ressourcer prioriteres til deltagelse i - og til løsning af - de fastsatte aktiviteter i projektet. Styregruppen overvåger løbende projektets fremdrift, generelle forpligtelser, kvalitetssikring og leverancer på baggrund af input fra projektledelsen.

Projektledelsen

Der udpeges 2 projektledere fra kommunerne, som har det daglige ansvar for projektets fremdrift. Derudover udpeger UCN en lokal projektleder, som indgår i et tæt samarbejde med de to projektledere fra kommunerne for at sikre flow i projektet. Derudover består projektledelsen af formanden for styregruppen, Carsten Otte, Chef for Skole- og Dagtilbud i Brønderslev Kommune, Kari Jacobsen, Skole- og Dagtilbudschef i Hjørring Kommune, Susanne Nielsen, Chef for Sammenhæng & Kvalitet i Aalborg Kommune samt Lene Hvilsom, Centerchef for Børn og Unge i Rebild Kommune.

Projektledelsen har tæt tilknytning til de konkrete projektaktiviteter og leverancer. Den samlede projektledelse har følgende opgaver:

- Det økonomiske overblik og styring.
- Planlægning af løbende opgaver for projektledelsen.
- Opfølgning på aktiviteter og målsætninger.
- Håndtering af udfordringer.
- Udvikling af taksonomier for overordnede målsætninger.
- Sparring med styregruppen og kommunale tovholdere.
- Indkalde til, deltage i og facilitere relevante møder.
- Kommunikation med og afrapportering til A.P. Møller Fonden.

Det kommunale tovholder-netværk består af en kommunal tovholder fra hver af de 11 nordjyske kommuner, som hver især har det lokale ansvar for, at de fastlagte aktiviteter gennemføres. De kommunale tovholdere har derfor en forpligtelse til at deltage i netværksmøderne. Erfaringen fra PLF er, at et meget tæt koordinerende samarbejde mellem de kommunale tovholdere er afgørende for at skabe sammenhængskraft imellem de enkelte kommuners indsatser og den overordnede målsætning for projektet. Derfor er der prioriteret at ansøge om midler til at understøtte samarbejdet mellem de kommunale tovholdere.

Det samlede tovholdernetværk har ansvaret for at:

- samarbejde med projektledelsen ved jævnlige møder.
- samle og bidrage med viden og informationer til Videncenteret.
- bringe viden og informationer fra Videncenteret ud i skole-projektgrupperne.

Den kommunale tovholder har ansvaret for:

- økonomisk overblik og styring af de kommunale indsatser.
- opfølgning på skolernes indsatser/aktiviteter.
- yde sparring til skolernes projektgrupper.
- kommunikation med projektledelsen.
- håndtering af lokale udfordringer.
- deltage i møder i det kommunale tovholder-netværk.
- deltage i møder i Videncenter Den Mangfoldige Folkeskole.
- koordinering med UCN.
- anvende kommunens indsatsteori som arbejdsredskab i projektet.

Skole-projektgrupperne har til formål at skabe mulighed for sparring i de lokale kontekster. Det er projektgrupperne, der har det daglige, helt lokale overblik over, hvordan aktiviteterne skrider fremad. Projektgrupperne har tæt kontakt til den kommunale tovholder, så eventuelle udfordringer kan tages i opløbet

Videncenter - Den Mangfoldige Folkeskole har ansvaret for at koordinere og gennemføre de aktiviteter, der ligger i beskrivelsen af centeret (se under "Aktiviteter og tidsplan"). 2 repræsentanter fra videncenter-ledelsen deltager i henholdsvis projektledelsen og styregruppen.

Følgforskning har ansvaret for at gennemføre de beskrevne aktiviteter i afsnittet "Aktiviteter og tidsplan". Desuden skal de indgå i en løbende dialog med videncenteret, så aktuel viden hele tiden deles på tværs.

Evaluering har ansvaret for den beskrevne evalueringsindsats i afsnittet "Evaluering". Desuden indgår de i en løbende dialog med projektledelsen, så den løbende evaluering kan anvendes formativ i projektets indsatsområder.

Øvrige udviklingsaktiviteter i kommunerne

I et så omfattende projekt som dette – med 11 deltagende kommuner og tilhørende skoler, er der naturligvis rigtig mange udviklingsaktiviteter igangsat i hele regionen i forsøget på at skabe gode deltagelsesmuligheder for alle børn. I de korte anbefalinger fra de enkelte kommuner, er det forsøgt beskrevet, hvordan de ansøgte indsatser spiller sammen med henholdsvis strategier og visioner og allerede gennemførte eller aktuelle kompetenceudviklingsaktiviteter i relation til arbejdet med en mangfoldig folkeskole.

Mariagerfjord Kommune, Frederikshavn Kommune, Hjørring Kommune og Brønderslev Kommune er desuden sammen i projektet PLF Nord 2.0, og giver alle udtryk for, at nærværende projekt får et godt udgangspunkt i de etablerede professionelle læringsfællesskaber, som de gennem længere tid har arbejdet med.