

# Kursusdag om NEST/DELTA

Den Mangfoldige Folkeskole



# Kursusdag om NEST/ Delta

## Den mangfoldige folkeskole

Samtlige 11 nordjyske kommuner og Professionshøjsolen UCN er sammen om det treårige projekt "Den mangfoldige folkeskole".

Her skal en lang række lokale indsatser være med til at løfte en af folkeskolens største udfordringer: At skabe rum til, at flere børn og unge kan lære og trives i den almene undervisning og deltage i skolens fællesskaber.

Læs mere på [www.denmangfoldigefolkeskole.dk](http://www.denmangfoldigefolkeskole.dk)



# Hvis du gerne vil være opdateret...

Kurser og møder Videndeling Kommunale indsatser Om projektet

## Den Mangfoldige Folkeskole

Samtlige 11 nordjyske kommuner og Professionshøjskolen UCN er sammen om det treårige projekt "Den Mangfoldige Folkeskole". Her skal en lang række lokale indsatser være med til at løfte en af folkeskolens største udfordringer: At skabe rum til, at flere børn og unge kan lære og trives i den almindelige undervisning og deltage i skolens fællesskaber.

Læs projektbeskrivelsen →

Det daglige inklusionsarbejde i skolens hverdagsliv - med fokus på de pædagogiske og didaktiske overvejelser og valg

Elevernes forudsætninger De sociale betingelser

Følgende indsatser Indgående indsatser

Følgende indsatser

Kurser og møder Videndeling Kommunale indsatser

Kurser og møder  
Videncenteret Den Mangfoldige Folkeskole udvikler kurser og arrangementer, der præsenterer ny viden og metoder, som understøtter inklusionsarbejdet. Fagpersoner fra deltagende kommuner deltager gratis.

Videndeling  
Her deler videncenteret materialer, artikler, ideer, praksisfortællinger med mere fra deltagere i projektet

Kommunale indsatser  
Alle deltagende kommuner deler praktisk knowhow og overblik over initiativer, som skal fremme den mangfoldige folkeskole. Her finder du også kontaktoplysninger

[www.denmangfoldigefolkeskole.dk](http://www.denmangfoldigefolkeskole.dk)

**ucn** act2learn

ucn  
PODCAST

LYT TIL VORES  
PODCAST

POP

På opdagelse i  
pædagogik og læring

[POP – alle episoder](#)

Du kan også tilmelde dig UCN act2learn Pædagogik og Lærings nyhedsbrev, der udkommer 2-4 gange om året

[Tilmeld dig her](#)

# Dagens program

1

Præsentation af os og af jer  
Formål med kursusdagen

2

DEL 1: Introduktion  
– hvad er NEST og DELTA?

3

DEL 2: Det teoretiske fundament og børnesyn  
Mindset og diagnoseforståelse

4

DEL 3: Metoder  
– hvordan ser det ud i praksis?

5

Spørgsmål og opsamling  
Hvad tager du med dig hjem?



## PAUSER

10.30 - 10.45

12.00 - 12.45

14.00 - 14.15



# Hvem er vi?



Mette Hove

Skolekonsulent, Aalborg Kommune

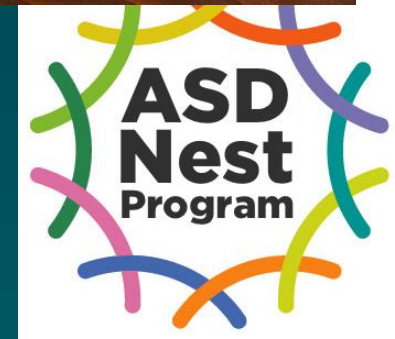
Tidligere indskolingsleder,  
Stolpedalsskoen



Cathrine Nielsen

Adjunkt UCN act2learn

Kandidat i Pædagogisk Psykologi



# Hvem er du?

Hvor er du ansat og  
hvad er din funktion?

Hvad er dine  
forventninger til dagen  
i dag?



# DEL 1: Kursets formål

## Kursusbeskrivelsen

*”På denne kursusdag introduceres der til det teoretiske grundlag for tilgangen til NEST/DELTA. Vi vil blandt andet komme ind på børnesynet bag tilgangen, samt hvordan man kan indtænke det specialpædagogiske i almenklassen”.*

1

2

Viden om hvad der kendetegner en DELTA- klasse som et eksempel på en mellemform

3

Viden om hvordan tilgangen og metoderne i DELTA kan danne grundlag for inspiration til udvikling af egen praksis

4

Viden om hvad der kan være på spil ift. børns forskellige forudsætninger, samt hvorledes de kan understøttes i klassens fællesskab

# NEST og DELTA

## Fra New York til Aarhus og Aalborg



NEST programmet er et skoleinklusionsprogram som forener det almen- og specialpædagogiske, udviklet på New York University

I 2014 blev programmet hentet til Aarhus, hvor man i et samarbejde med udviklerne af NEST programmet i N.Y., PPR i Aarhus samt modellskolen Katrinebjergskolen oversatte og implementerede programmet til en dansk kontekst.

Bygget op om en grundmodel på fire niveauer:

- *Klasserumsmetoder*
- *Samarbejdsstrukturer*
- *Systemstrukturer*
- *Filosofisk fundament*



# Hvorfor har vi DELTA-klasser?

## Et forvaltningsperspektiv:

Et stigende antal børn visiteredes til et specialtilbud.  
Elev i segregerede tilbud vurderedes gennemgående til at klare sig dårligere end elever med samme behov i inkluderende tilbud.  
Et behov for at gå "nye veje" ift. at skabe inkluderende fællesskaber.

## Et skoleperspektiv:

Indgribende frem for forebyggende indsatser - "Brandlukning"  
Indsatser på individ - frem for klasseniveau "Blæksprutter"  
Det inkluderende mindset "levede" ikke i praksis - "*skal de være her*"  
Privatpraktiserende praksis frem for PLF  
Manglende samstemthed  
"Mine og dine" elever  
"Varme hænder" frem for udvikling af pædagogisk praksis



# Hvad blev DELTA-klasser svaret på?

## Et forvaltningsperspektiv:

Flere børn skal kunne trives og udvikle sig positivt fagligt, personligt og socialt i almenskolens fællesskaber  
Flere unge får en afgangsprøve og adgang til en ungdomsuddannelse

## Et skoleperspektiv:

Fælles retning for "vejen at gå" – fælles tilgang og den røde tråd  
Fokus på et forebyggende spor med støtte fra PPR  
Fokus på en fællesskabsskabende didaktik og pædagogik  
Udvikling af den pædagogiske praksis – de voksne justerer sig, frem for at "fixe" børnene  
Udvikling af PLF – fra privat til professionel  
Tværfagligt samarbejde - PPR som pædagogiske og didaktiske vejledere  
Tjek på god undervisning som tydelige kriterier for undervisningen



# Hvad står DELTA for?

## *DELTA-klasse værdier*

**D**eltagelse for alle

**E**ns fremfor forskellige

**L**æring i fællesskabet

**T**ryghed i skolelivet

**A**mbitiøs på alles vegne



# Hvad kendetegner en DELTA-klasse?

Mellemform – en organisationsform, hvor specialpædagogik tænkes ind i almenklassen

Inspireret af Nest Aarhus

Klasser på Gl. Hasseris Skole, Stolpedalsskolen og Mellervangskolen

16 elever i hver klasse – hvoraf 4 elever er visiteret og 12 elever er fra skoledistriktet

De visiterede elever har autisme eller autisnelignende vanskeligheder med udfordringer indenfor socialt samspil, forestillingsevne og kommunikation

To voksne i klassen i alle undervisningstimer

Understøttende undervisning – Social Læring

Holddeling på tværs af årgangen



# DELTA som skoleudviklingskatalysator!

Hvordan tilgangen og metoderne i DELTA kan "sætte sig spor" eller sprede sig som "ringe i vandet"

Inspireret af DELTA – mindset og metoder

Specialpædagogiske tilgange og elementer tænkes ind i almenklasserne

Tilgodeser børns forskellige forudsætninger i alle klasser

Co-teaching

Holddeling på tværs af årgangen

PLF



Undringer

Spørgsmål

Oversættelse  
til egen praksis



# DEL 2: Det teoretiske fundament og børnesynet i NEST og DELTA

- **Børn gør det godt, hvis de kan** – de voksne justerer sig
- **Børnene er mere ens, end de er forskellige** – uanset diagnose og særlige forudsætninger for læring og deltagelse
- Indsigt i autismespektrumforstyrrelser – betydning og udtryk
- Faget Social Læring – indhold og organisering





# Inklusionssynet bag NEST og DELTA



PERFEKT for enkelte af eleverne.

GLIMRENDE for mange af de øvrige.

Har POTENTIALE til at gavne alle.

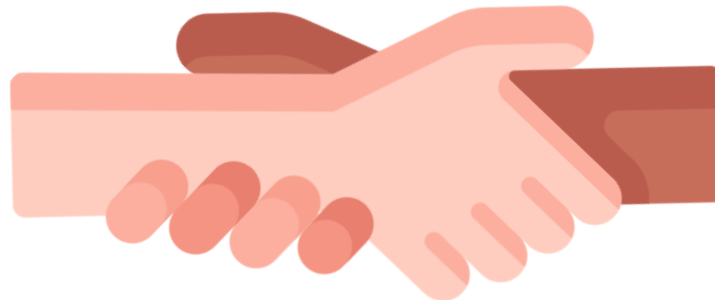
... og helt sikkert ikke skadeligt for nogen!

# Alle børn gør det godt, hvis de kan

- Forskel i tilgang ift. at tænke, at børn gør det godt, hvis de VIL
- Børn er i udgangspunktet motiverede for at deltage og samarbejde
- De voksnes opgave er at være børnenes hjælpere
  - Vi skal være nysgerrige på, hvad der kommer i vejen for at lykkes.
  - Der er noget, vi skal øve sammen med børnene.



Ross Greene



# Adfærden er blot et symptom – som feber

- Der findes 'heldige' og 'uheldige' måder at kommunikere på.
- Udfordrende adfærd **kommunikerer** til os, at der er noget, barnet endnu ikke har forudsætningerne for at leve op til.
- Adfærden er ganske enkelt symptomet... feberen... et biprodukt.
- Vores fornemmeste opgave er at se adfærden som netop det – og blive nysgerrige på, hvad det er, vi skal hjælpe barnet med at øve.



Al adfærd er  
kommunikation

# Vi kommer (ofte) til at stille for store krav ift.:



- Evnen til at **beregne årsag og virkning** i komplekse sammenhænge
- Evnen til at **strukturere** og **gennemføre** aktiviteter
- Evnen til at **huske, mens man tænker** (huske og bearbejde information på samme tid)
- Evnen til at **tilbageholde impulser**
- **Udholdenhed**
- **Fleksibilitet** – evne til at omstille sig og klare forandring
- **Sociale kompetencer**
- **Stressfølsomhed** – klare pres og udfordringer
- Evnen til at køle ned og bevare roen (**affektregulering**)

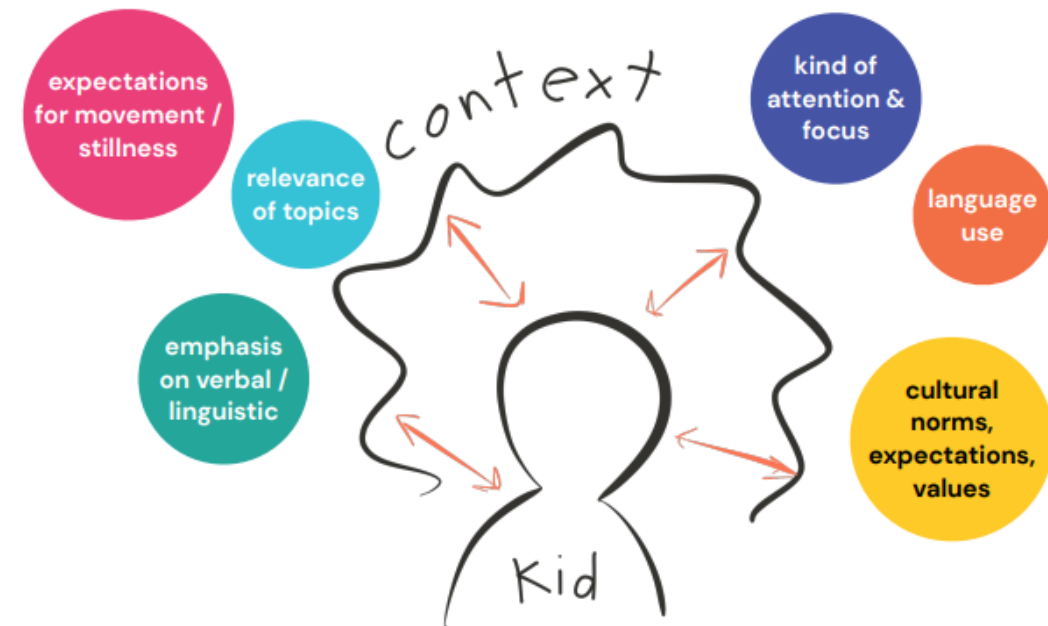
# Væsentlige opmærksomhedspunkter

Børns kompetencer og forudsætninger er ikke statiske

- Nogle forudsætninger bærer børnene altid med sig; diagnoser fx.
- Andre ting afhænger af dagsform og forhold, der ligger både indenfor og udenfor skolen.

Det, der kan justeres i mødet med børnene, er vores rammer, krav og forventninger – altså konteksten

- Det bliver vores vigtigste redskab ud over at undersøge, hvad børnene skal øve sammen med os.
- Hvis børnene ikke lærer af den måde, vi underviser dem på, må vi undervise dem på en måde, så de lærer.





Drøft med din nabo:

Hvilket børnesyn er især dominerende på din skole?

- Børn gør det godt, når de kan?
- Børn gør det godt, når de vil?

Hvordan kommer det til udtryk?

# Børn er mere ens, end de er forskellige

– uanset hvad deres særlige forudsætninger er

- Det betyder, at den pædagogik, man benytter i NEST og DELTA tilrettelægges ud fra hvad der er særligt væsentligt for børn med en autismediagnose, men som er gavnlige for de fleste børn.
- Selvbestemmelsesteorien, der er en teori om menneskelig udvikling og motivation, kan fungere som et teoretisk fundament for måden vi forstår børnenes mulighed og motivation for at deltage i skolen.

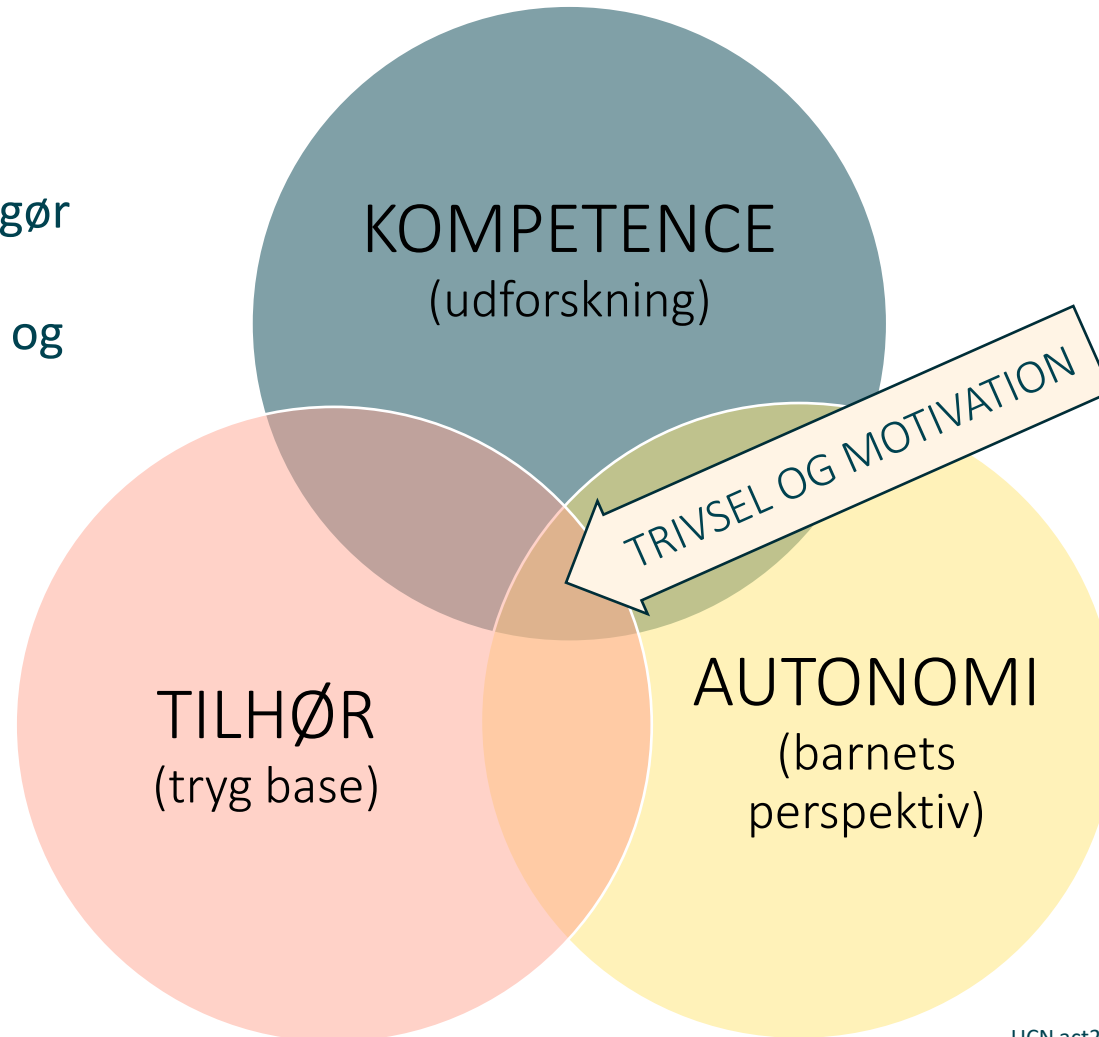


# Selvbestemmelsesteorien

- et blik på, hvornår børn er motiverede for at deltage

Tilhør, kompetence og autonomi udgør tre grundlæggende behov, der er forudsætning for trivsel, motivation og deltagelse.

- for alle børn (og voksne) uanset diagnoser eller andre særlige forudsætninger.



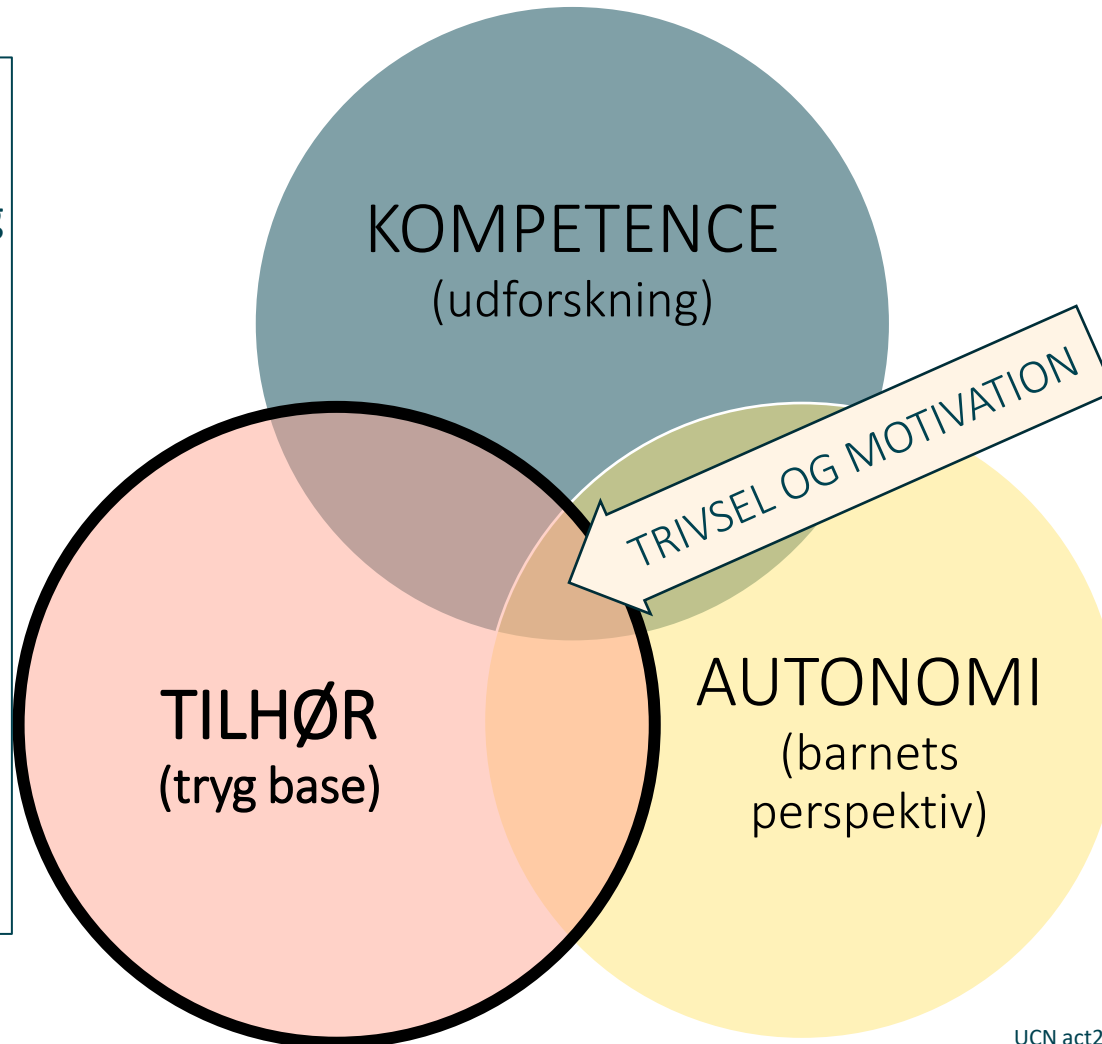


# Selvbestemmelsesteorien

- et blik på, hvornår børn er motiverede for at deltage

**TILHØR**

- Følelsen og oplevelsen af at høre til – og være manglet ved fravær
- Adgang til nære relationer
- Mulighed for at få og give varme, nærhed og omsorg
- Følelsesmæssig tryghed og sikkerhed af at høre sammen med personer eller grupper, man indgår i (voksne og de andre børn/elever)

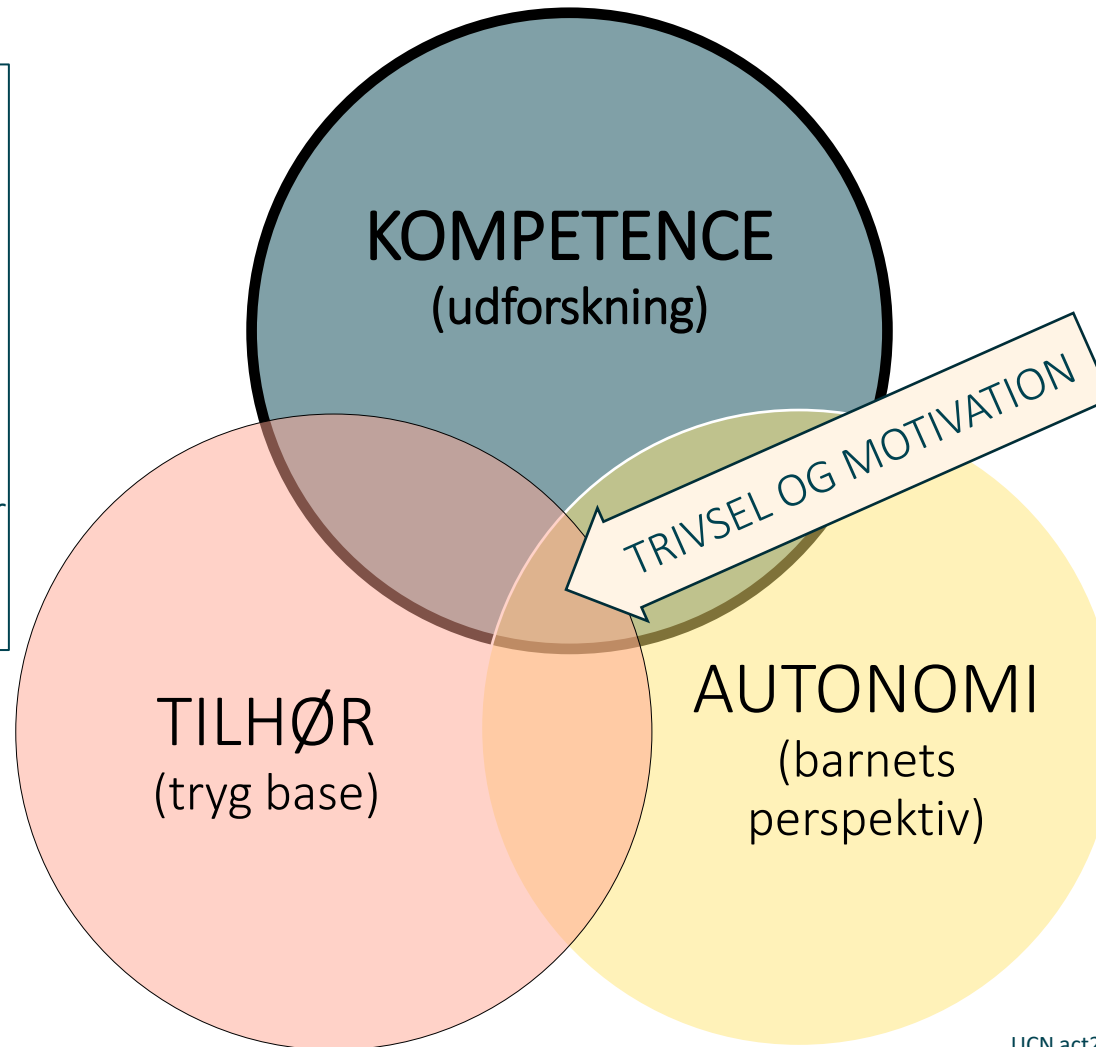


# Selvbestemmelsesteorien

- et blik på, hvornår børn er motiverede for at deltage

## KOMPETENCE

- Følelsen af at have noget at byde ind med i fællesskabet og at kunne slå til.
- Oplevelsen af at have de nødvendige forudsætninger, mulighed for at blive udfordret på et passende niveau; ikke for meget og ikke for lidt (NUZO)

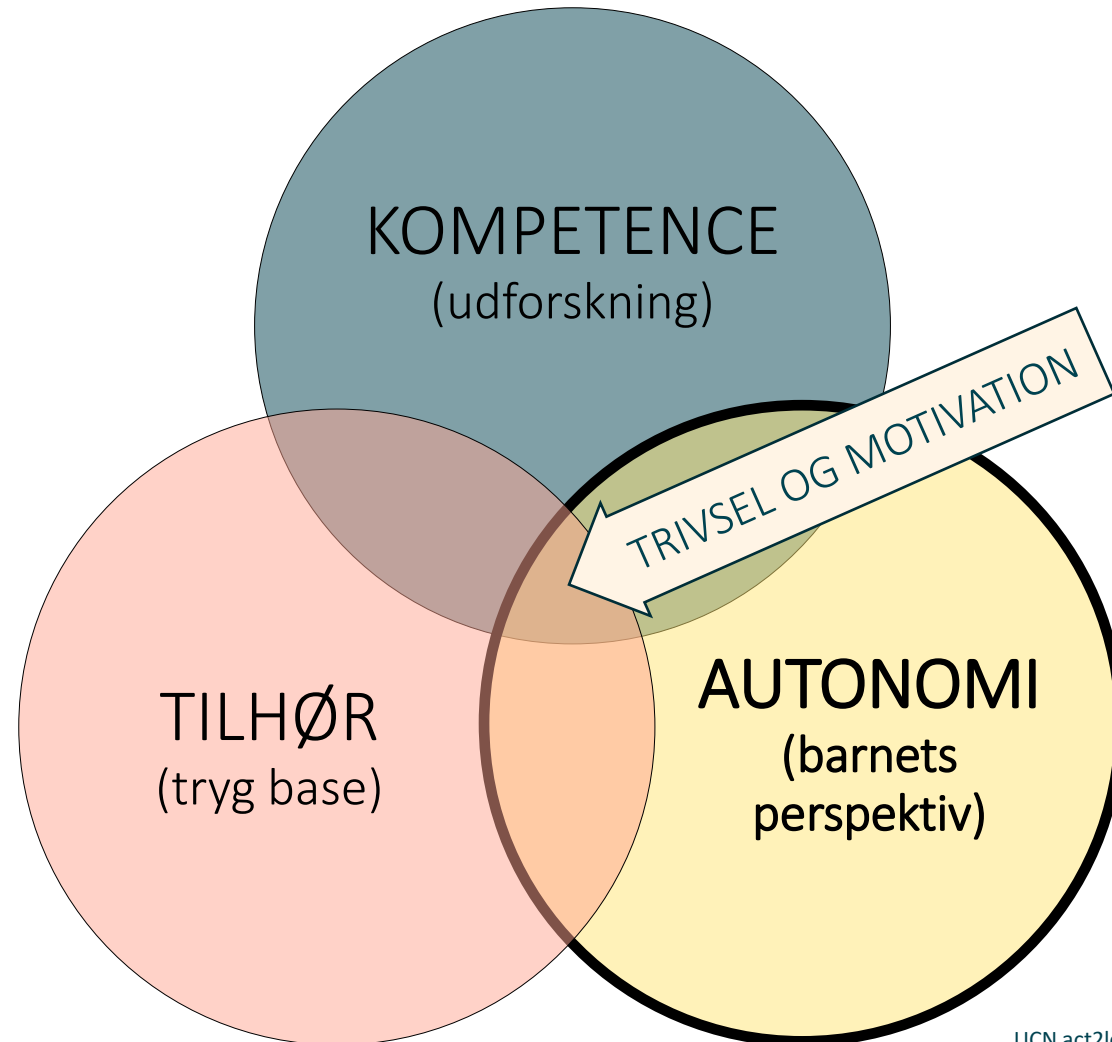


# Selvbestemmelsesteorien

- et blik på, hvornår børn er motiverede for at deltage

**AUTONOMI**

- Følelsen af at sidde i førersædet af eget liv
- Fravær af kontroltab og afmagt
- Oplevelsen af at blive hørt og inddraget
- Mulighed for indflydelse
- Selv er med til at bestemme, dvs. har (en grad af) kontrol og ejerskab til sit arbejde.



# Selvbestemmelsesteorien

## - et blik på, hvornår børn er motiverede for at deltage

”Hvis man vil motivere sine elever, må man give dem vilkår, der bedst muligt støtter dem i at få deres behov opfyldt.”

- Følelsen og oplevelsen af at høre til – og være manglet ved fravær
- Adgang til nære relationer
- Mulighed for at få og give varme, nærhed og omsorg
- Følelsesmæssig tryghed og sikkerhed af at høre sammen med personer eller grupper, man indgår i (voksne og de andre børn/elever)

TILHØR  
(tryk base)

KOMPETENCE  
(udforskning)

TRIVSEL OG MOTIVATION

AUTONOMI  
(barnets  
perspektiv)

- Følelsen af at have noget at byde ind med og at kunne slå til.
- Oplevelsen af at have de nødvendige forudsætninger, mulighed for at blive udfordret på et passende niveau; ikke for meget og ikke for lidt (NUZO)

- Følelsen af at sidde i førersædet af eget liv
- Fravær af kontroltab og afmagt
- Oplevelsen af at blive hørt og inddraget
- Mulighed for indflydelse
- Selv er med til at bestemme, dvs. har (en grad af) kontrol og ejerskab til sit arbejde.

# Selvbestemmelsesteorien

## – hvad er de vigtigste pointer ?

- Er der nogle af behovene, du tænker, I har særligt fokus på i din praksis?
- Er der noget, vi nemt kommer til at overse? Hvad kan det være?

Overvej ovenstående og  
drøft dine refleksioner  
med holdet



# Autismespektrumforstyrrelser

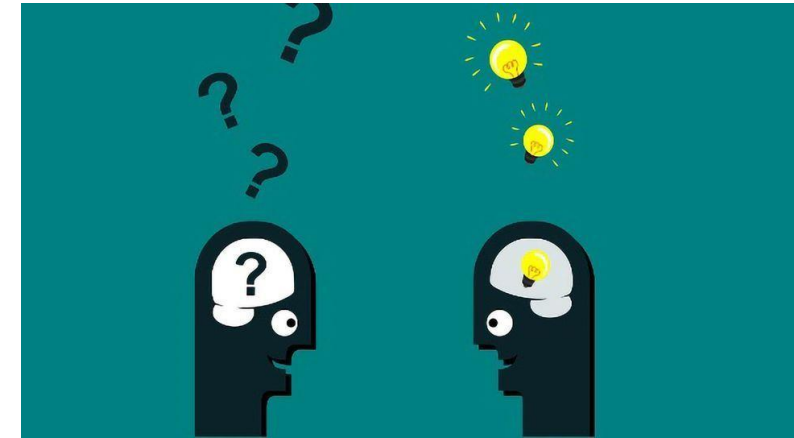
## - hvad vil det sige, at have autisme?



- Autisme er en medfødt, biologisk betinget gennemgribende udviklingsforstyrrelse, der blandet andet **påvirker forestillingsevnen samt evnen til at kommunikere og agere socialt**
- Mennesker med autisme *kan* have **svært ved at sætte sig ind i andre menneskers tanker og følelser**
  - derfor kan de have svært ved at gebærde sig i almindelige **sociale situationer**
- Den nye diagnosemanual ICD-11:
  - I ICD-11 er der markante ændringer i opdelingen i forhold til autismediagnosen sammenlignet med ICD-10.
  - Det vil for eksempel ikke længere være muligt at diagnosticere mennesker med autisme ud fra en bestemt type, **men i stedet med en grad af autisme** → et sted på spektret...
  - Mennesker med autisme har ofte udfordringer med; mentaliseringsevne, central kohærens, de eksekutive funktioner samt sanseintegration. Dette har betydning for pædagogikken i NEST og DELTA-klasser.

# Nedsat mentaliseringsevne

- Mentalisering kan beskrives som evnen til at se sig selv udefra og at se den anden indefra – eller at have sindet på sinde.
- Mentalisering hjælper os til at forstå, at andre mennesker kan have andre oplevelser, tanker og forståelser, end vi selv har.
- Giver os desuden indblik i, at andre ikke i udgangspunktet ved, hvad vi ved.
- Når mentaliseringsevnen er nedsat, bliver social interaktion vanskelig, fordi andre menneskers adfærd bliver uforudsigelig og uforståelig. Det kan skabe forvirring og ubehag i sociale situationer.

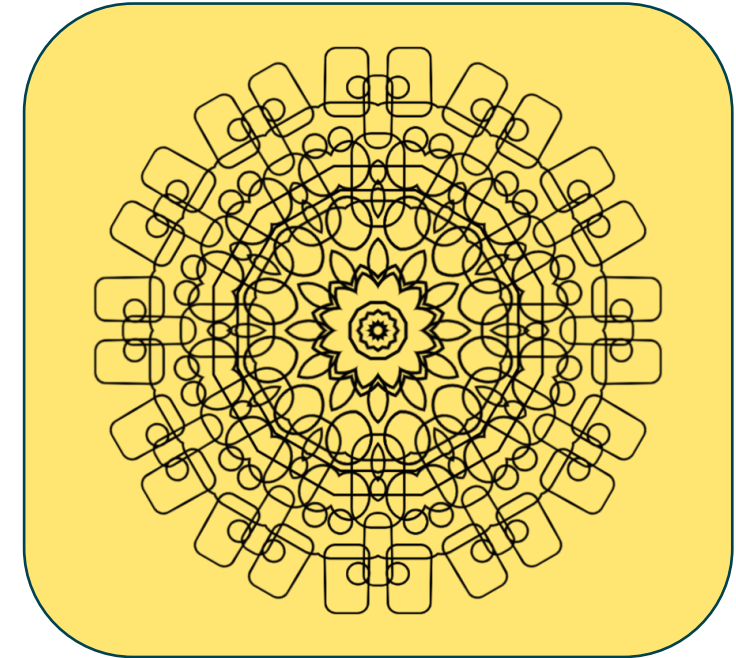


Vigtig pointe: Det er ikke kun mennesker med autisme, der har vanskeligt ved at regne ud, hvad der er på spil hos neurotypiske mennesker – det samme gør sig gældende den anden vej rundt!



# Svag central kohærens

- Begrebet 'Central Kohærens' dækker over evnen til at samle detaljer til helheder i komplekse situationer – hos mennesker uden autisme er denne evne ofte udviklet i 10-års alderen.
- I praksis bruger vi fx central kohærens til at
  - Kunne koble nonverbale udtryk med det der bliver sagt i en given situation for at vurdere hvad der er på spil i en social situation – og efterfølgende handle relevant.
  - Forstå hvorfor hændelser forløber, som de gør – altså hvorfor mennesker handler på specifikke måder.
- Når mennesker med autisme har svag central kohærens, er det altså vanskeligt for dem at afkode sociale samspil og dermed handle på en måde, der giver mening for de fleste andre.





# De eksekutive funktioner

## - hjernens styringsfunktioner

- Omhandler evnen til at kunne få en idé, lægge en plan, udføre samt evaluere og justere, hvis det er nødvendigt.
- Indeholder fire færdighedsområder:

### KOGNITIV FLEKSIBILITET

Delt opmærksomhed  
Arbejdshukommelse  
Overføring af begreber  
Brug af feedback

### MÅLRETTETHED

Initiativ  
Begrebsdannelse  
Planlægning  
Organisering

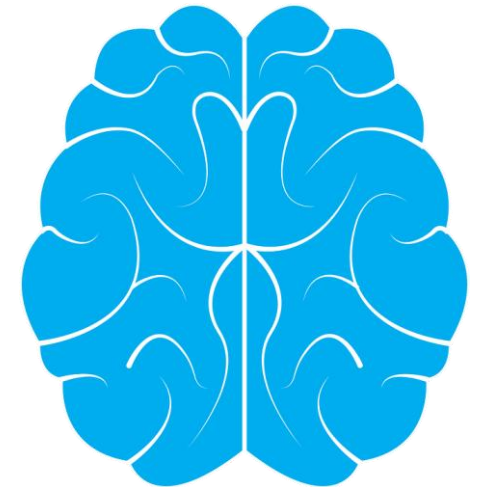
### OPMÆRKSOMHEDSSTYRING

Selektiv opmærksomhed  
Selvregulering  
Selvmonitorering  
Impulshæmning

### INFORMATIONSFORARBEJDNING

Effektivitet  
Ordmobilitet  
Processeringshastighed

Sikrer at adfærd og mentale processer kan være **MÅLRETTEDE** og **PROBLEMLØSENDE**



# Sanseintegration og ASF

- Mennesker med autismespektrumforstyrrelser har ofte vanskeligheder med sanseintegration
- Ca. 95% med autisme har en anderledes sanseoplevelse - overreagerende/underreagerende over for sanseindtryk
- Sanseoplevelser kan skifte over tid og være afhængig af kontekst, aktivitet, humør, søvn, kost, motion, stressniveau m.m.



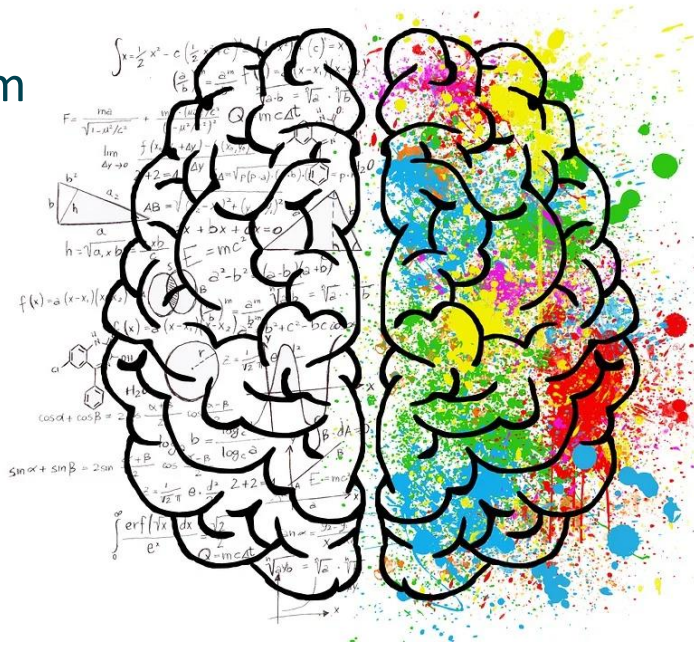
***Sanseforstyrrelser  
koster meget energi  
og tapper for kræfter***

I praksis kan det fx betyde at børnene:

- Hader at få børstet tænder og klippet hår
- Får ondt i øjnene af lyset i klassen
- Ikke kan lide nyt tøj
- Ikke kan lide berøring
- Ikke kan klare lugten af madpakker og helst vil spise alene
- Hader idræt og fodbold i pauserne
- Ikke altid kan mærke, når de skal tisse
- Opleves som kræsne, fordi noget mad føles forkert i munden
- Må gå på tæer det meste af tiden

# Autisme og komorbiditet

- ADHD
- Tourettes syndrom
- OCD
- Angstlidelser
- Affektive lidelser
- Skizotypi
- Skizofreni
- Søvnforstyrrelser



Studie af 112 10-14 årige med autismespektrumforstyrrelse viser følgende:

- 70% havde mindst én komorbid lidelse
- 41% havde to eller flere komorbide lidelser
- ADHD: 28%
- Social angst: 29%

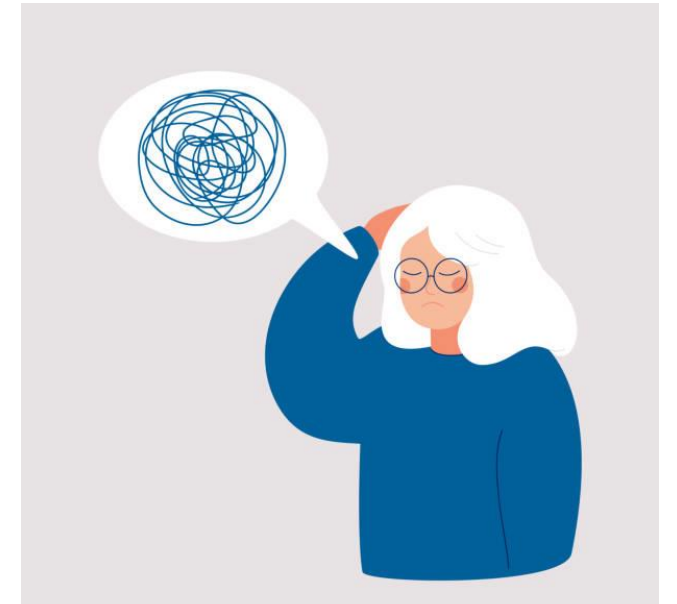
Fra andre studier:

- Mental retardering: 20%
- Depression: ca. 20% hos unge

(Simonoff et.al., 2008)

# Helt konkret kan børn med autisme have svært ved:

- At gå i gang med opgaver og aktiviteter – de har vanskeligheder med at overskue, hvor aktiviteten skal starte og slutte.
- Bevare overblikket og handle målrettet – de ved måske ikke, hvad målet er.
- Gøre ting i den rigtige (logiske) rækkefølge – det kræver nemlig forestillingsevne.
- Holde orden – det kræver overblik og evne til at skabe indre struktur.
- Overskue konsekvenser – af det, de selv eller andre gør.
- Overføre erfaringer fra én kontekst til en anden.
- Bevare selvkontrollen – at holde på sig selv i stedet for at gå i affekt.



**Disse vanskeligheder understøttes i faget Social Læring**

# Faget Social Læring

- I NEST og DELTA-klasser modtager de visiterede elever understøttende undervisning i faget Social Læring.
- Indholdet i Social Læring har til formål at give de visiterede elever mulighed for at erfare, opleve og navigere i en omskiftelig social interaktion.
  - en måde at bringe den sociale verden til børn med autisme.
- Målet er at opbygge en mini-kontekst, der spejler den større i klassefællesskabet.
- Der arbejdes videre med temaer fra Social Læring i det store fællesskab på klassen, således at de visiterede elever får mulighed for og erfaring med at overføre det lærte til andre kontekster.



Vi er i vores  
arbejdsgruppe i gang  
med at udvikle faget  
Social Læring – hvor skal  
vi hen og hvordan skal  
det se ud i fremtiden?

Undringer

Spørgsmål

Oversættelse  
til egen praksis



# DEL 3: Metoder og samarbejdsstrukturer





# Lokalets indretning

At gøre rummet til pædagogisk og didaktisk medspiller

## Hvorfor:

Tydelig kodning af rummets funktioner og hjælp til fokus  
Orden, der understøtter overblik  
Forebygge sanseforstyrrelser og overstimulering

## Hvordan:

Et dynamisk lokale

Alt har en funktion - en del af vores støttesystemer

Visuel ro

Oprydning

Pausestolen/ afskærmning



# Pausestolen, læringstavler og fleksibel afskærmning

## Pausehjørnet

- En mulighed for at få fysisk og mentalt ro og samtidigt være en del af læringsmiljøet

## Læringstavler

- Tydelig kodning af det, der skal læres med farvekoder

## Fleksibel afskærmning

- En mulighed for afskærmning for ydre sansepåvirkninger ved individuelt eller gruppearbejde



# Struktur

## Hvorfor:

Struktur kan ses som ”færdselsregler” i en skolekontekst, som er med til at skabe overblik og understøtte hukommelsen. Således skabes der overskud til indholdet og læringen.

## Hvordan:

Start på skoledagen

Fast morgenrutine

Visuelle støttesystemer

Sensoriske værktøjer

Overgange i løbet af dagen - ”sprækker” /det frie rum

Frikvartersstruktur



# Start på dagen/ Fast morgenrutine

## Lokalet er børnenes læringsrum

Forældre afleverer udenfor – selvhjulpne børn og nærværende voksne

## Fast morgenrutine

Opstart kl. 7.50 – modtagende og guidende voksne, der tjekker børnene ind (hvad er dagsformen?)

Musik som kontekstmarkør

Morgenmappe eller ”komme til stede”

Samme opstarts rutine hver dag : Godmorgen, Dagens program, Morgensnak, Massage, Bevægelse, ”Dagen i dag” og Lektionsplan



# Visuelle støttesystemer

Dagsskema

Lektionsplan

Skema for skift

Stemmeskala

”Ispinde”

Lille-mellem-stort-problem

Time-timer



# Overgange og frikvarterstruktur

En måde at understøtte forudsigelighed og tryghed i overgangssituationer mellem to aktiviteter / Dagens "sprækker"!

Overgang fra hjem til skole

Overgange mellem dagens forskellige aktiviteter

Overgange mellem undervisning og frikvarter

Overgang mellem undervisning og DUS



# Undervisning/ Aktiviteter

## Hvorfor:

Eksplicite læringsmål er med til at gøre undervisningen meningsfuld og relevant samt skabe overblik

## Hvordan:

Formål/ Læringsmål

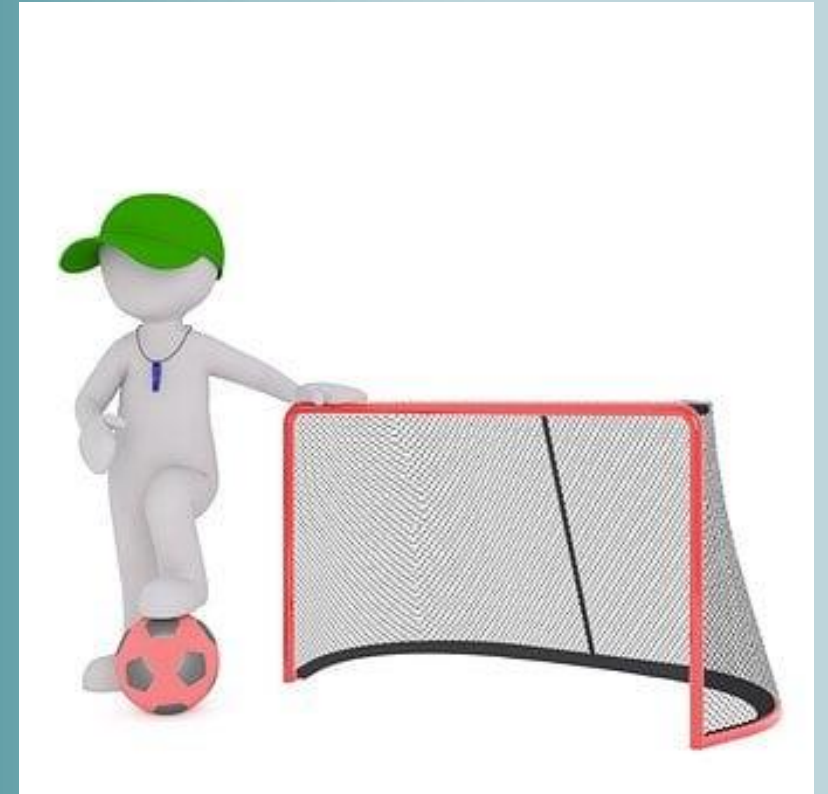
Feedback

Arbejdsformer

Belønning

Variation

De mange H'er



# Feedbackens 3 spørgsmål

## FEED UP

- Hvor skal jeg hen? Hvad er målet?

## FEEDBACK

- Hvordan klarer jeg mig? Feedback undervejs på, hvordan det går

## FEED FORWARD

- Hvad er næste skridt?

## Medtænke feedback fra eleverne på:

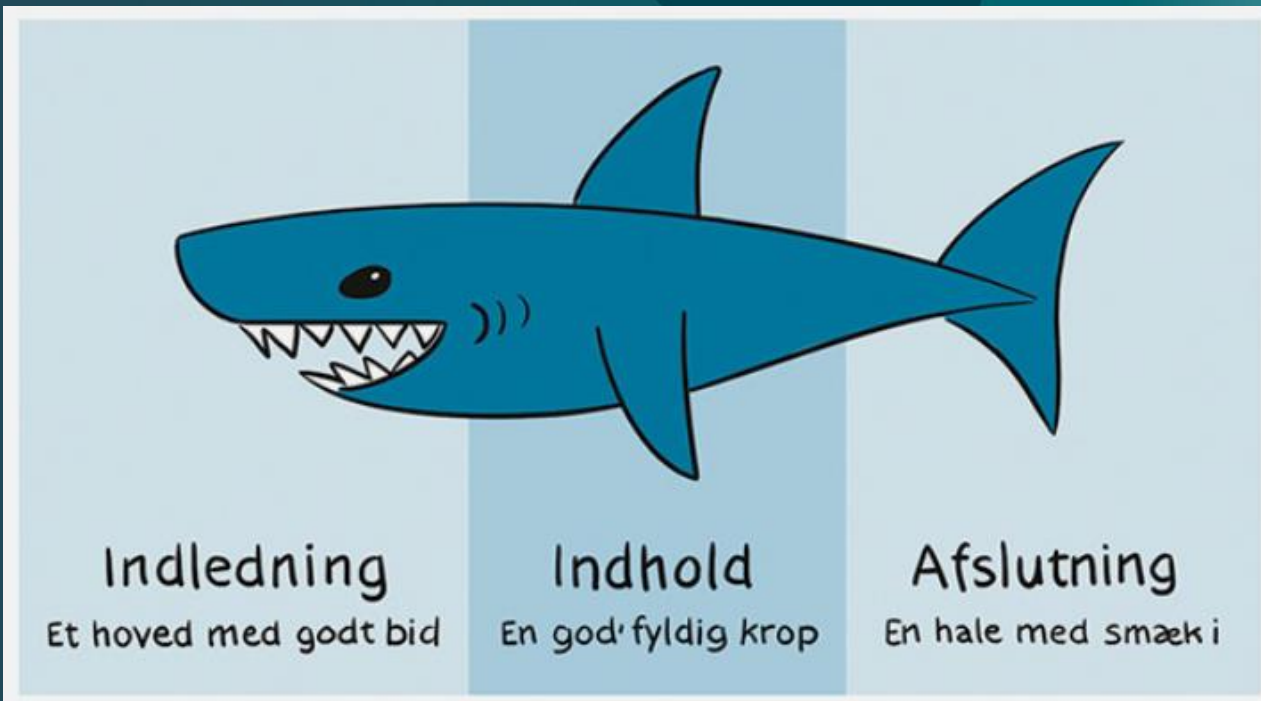
- Tilrettelæggelsen af timen, kvaliteten af en besked eller forklaring, måder at arbejde på mm.





# Timens opbygning/ struktur

Hver lektion har en fast grundrytme – uanset fag eller aktivitet



**Indledning: At få åbnet timen op!**

De voksne venter i klassen – altid

Gennemgang af lektionsplan og læringsmål

**Indhold: Undervejs i timen**

Stærk struktur

Alt er gennemtænkt på forhånd

Variation ift. arbejdsformer

**Afslutning: Opsamling og afrunding**

Opsamling på timens mål samt bygge bro til næste lektion

# Forskellige arbejdsformer og variation

Vigtigt at skifte mellem forskellige arbejdsformer

for at sikre variation:

- Individuelt, par- og gruppearbejdsformer (CL-strukturer)

**Fællesundervisning og hjælpebord**

- Begræns det fælles til et minimum
- Hjælpebord som alternativ undervisning

**Variation som:**

- Bevægelse
- Afslappende undervisning



# De mange H'er som stillads

- Inddragelsen af de mange H'er i planlægningen kan skabe overblik og forudsigelighed og dermed skabe overskud til læring samt tryghed i at deltage i de rammesatte aktiviteter
- At italesætte det implicite

The worksheet is divided into two columns. The left column contains a list of ten questions, each preceded by a bullet point. The right column contains a grid of ten horizontal lines for writing answers. A yellow smiley face icon is located in the top right corner of the grid area.

- Hvad skal jeg?
- Hvorfor? Meningen?
- Hvornår skal vi det?
- Hvor skal jeg være?
- Hvem er jeg sammen med?
- Hvad skal jeg bruge?
- Hvor lang tid?
- Hvornår er jeg færdige?
- Hvad skal jeg bagefter?
- Hvad er min Plan B?

# Belønning

**At sætte fokus på det man ønsker**

– og ikke på det, man vil undgå!

**Indirekte belønning:**

- anerkendelse, ros, opmuntring, en hånd på skulderen og thumbs-up...

**Direkte belønning:**

- En fælles aktivitet – eleverne inddrages

I DELTA arbejdes der primært med belønning på klasseniveau, når nyt skal læres.

- kan anvendes på individniveau som personlige øvepunkter



# De professionelle

## Hvorfor:

Det professionelle teamsamarbejde som en forudsætning for at udvikle praksis og skabe deltagelsesmuligheder for alle børn

## Hvordan:

Teamsamarbejdet som en forudsætning

Samstemtheden – ”Djævelen ligger i detaljen”

Samarbejdet med PPR – bidrager med psykologisk og

Ergoterapeutisk merviden

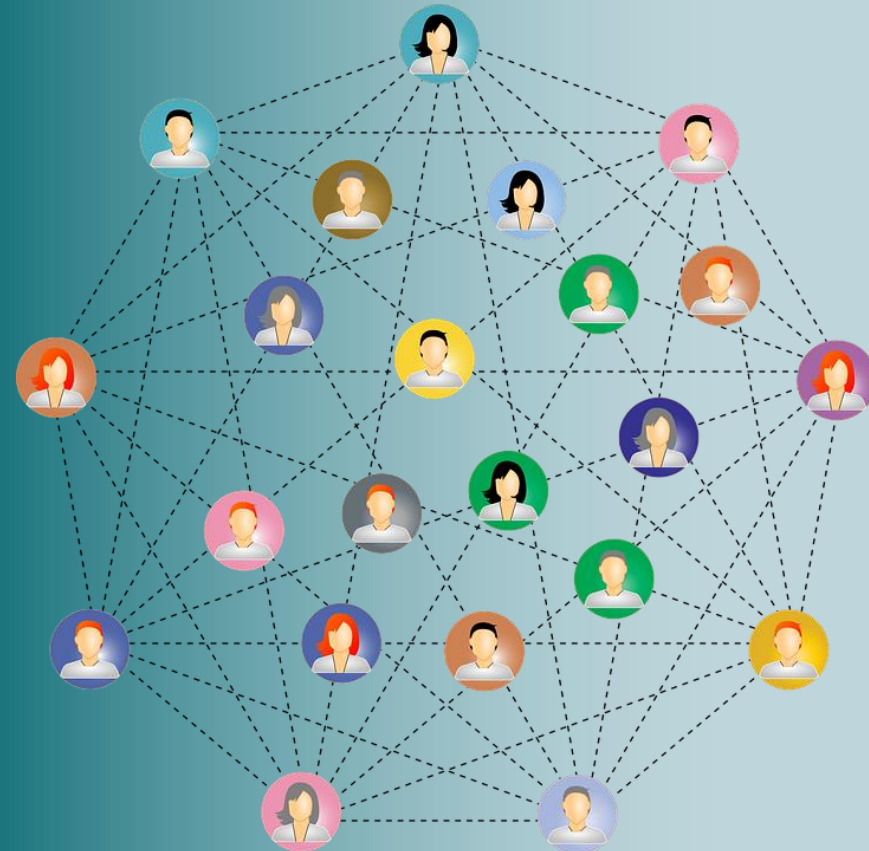
Co-teaching

Kommunikation



# Kommunikation

- Nedbrydning af information
- Tydeligt nonverbalt sprog
- Selvsnak
- Italesættelse af "Vi kultur"
- De voksne gør det, de siger!



# Film om DELTA-klasser

<https://drive.google.com/file/d/13aFrzo1GqUfqDcZloFCDm01GSJKKvQJO/view?usp=sharing>



Undringer

Spørgsmål

Oversættelse  
til egen praksis





# AFRUNDING: ...Og hvordan gik det så?

*- Eller hvad viser evalueringen af Delta?*

1

## **Forvaltningsperspektiv:**

Grundet en særdeles positiv evaluering er det politisk vedtaget, at Delta-klasserne skal fortsætte.

Der er fokus på at udbrede tilgangen og elementer fra Delta til andre skoler.

2

## **Skoleperspektiv:**

Der er taget skridt imod udbredelsen af DELTA på resten af skolen, og den fremadrettede udvikling tænkes sammen med den strategiske målpil (PLL)

3

## **Medarbejderperspektiv:**

”What is not to like”, ”Det er den måde, man burde tilbyde alle børn at gå i skole”

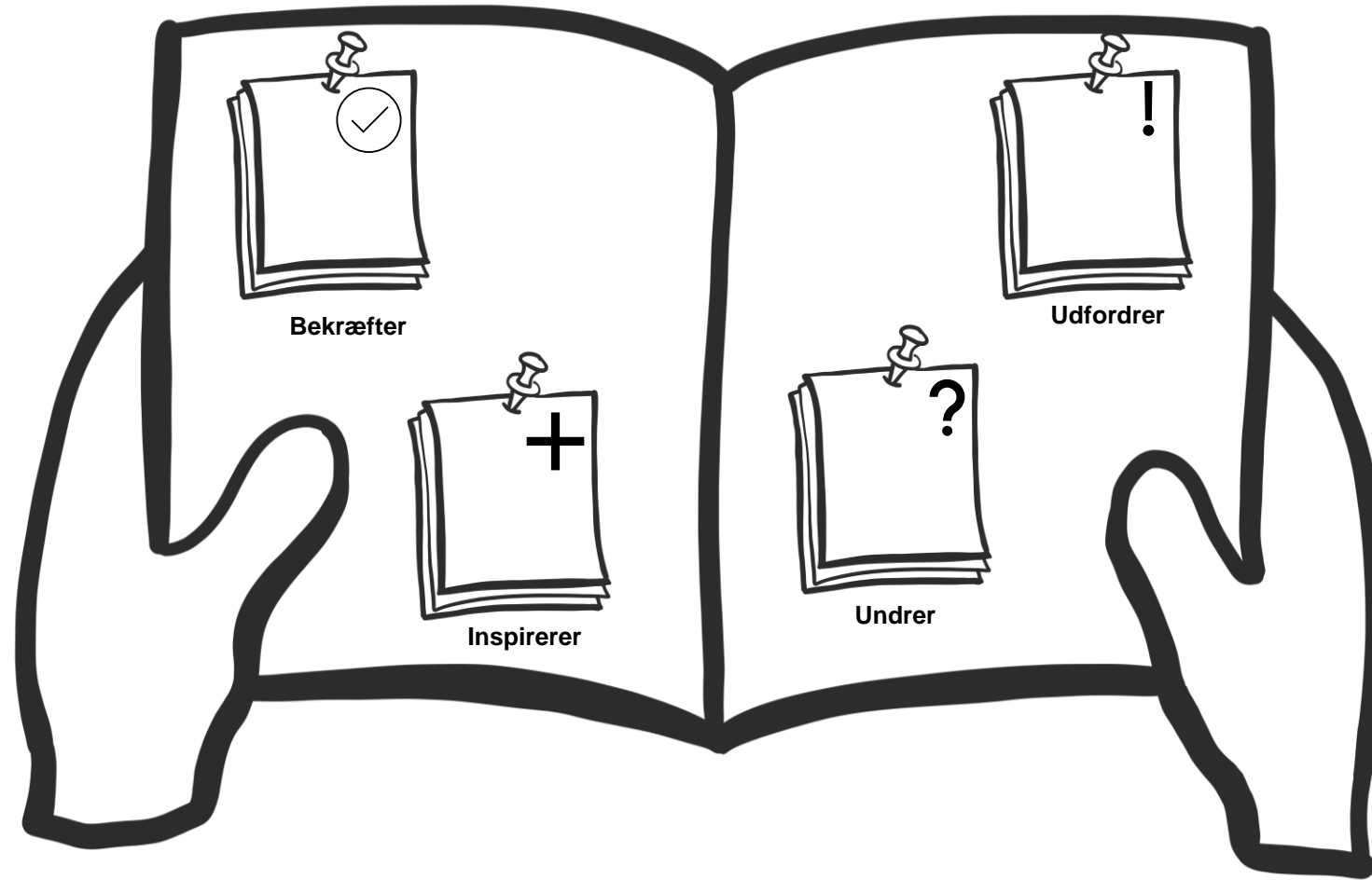
”Det har aldrig været så let at starte op med en 1. klasse”, vikareffekten, struktur og forudsigelighed er også godt for de voksne og giver overskud til at justere praksis

4

## **Elevperspektiv:**

Mere ro, let adgang til hjælp, et godt fællesskab

# Refleksionsøvelse



Undringer

Spørgsmål

Oversættelse  
til egen praksis

# Hvad tager du med dig hjem?



Hvilke 3 pointer eller overvejelser vil du præsentere for dine kollegaer omkring NEST og DELTA, når du kommer hjem på din arbejdsplads?

# TAK FOR I DAG!



# Litteratur

- Bartram, E. & Dahlstrøm, R. (red.) (2021). *Social læring. En håndbog i at lære børn med socialkognitive vanskeligheder at forstå og handle i den sociale verden*. Dansk psykologisk forlag.
- Basse Fisker, T. (2014). *Den sårbare inklusion*. Dafolo.
- Clasen, S. & Thomsen, K. T. (2022). *NEST metoder. Inspiration til inkluderende fællesskaber*. Dafolo.
- Fleischer, A.V. & From, K. (2018). *Eksekutive funktioner hos børn og unge*. Dansk psykologisk forlag.
- Frith, U. (2008). *Autisme og Aspergers Syndrom. En introduktion*. 1. udgave, 3. oplag. Dansk Psykologisk Forlag.
- Greene, R. W. (2018). *Fortabt i skolen*. Presto.
- Heckmann, L., S. (2013). *Den gode time*. Dafolo
- Ravn, I. (2021). *Selvbestemmelsesteorien*. Hans Reitzels Forlag.
- Ryhl, C. (2012). *Autismespektrumforstyrrelser – et psykologisk overblik*. Hans Reitzels Forlag.
- Ryhl, C. (2019). *Inklusion af børn og unge med autisme*. Hans Reitzels Forlag.
- Simonoff, E. m.fl. (2008). *Psychiatric disorders in children with autism spectrum disorders: prevalence, comorbidity, and associated factors in a population-derived sample*. J Am Acad Child Adolesc Psychiatry. DOI: 10.1097/CHI.0b013e318179964f.